

2012

مكتب معادن المدير العام
قسم التصاميم
(مركز عامة)
البحر الأحمر الجنوب

إنشاء بنائة الحركة في مجمع الخزن و التصدير

اعداد:
شعبة التصاميم الانشائية
شعبة التصاميم الصناعية

(١-٣١)

شركة غاز الجنوب (شركة عامة)

جدول كميات : إنشاء بناية الحركة في مجمع الخزن والتصدير

يتضمن العمل إنشاء بناية منشنة بطريقة البناء التقليدي تكون جدران الغرف من الطابوق والسقف من الكونكريت المسلح وكما في المخططات الموضحة :
الشروط الفنية :

- ١- على المقاول زيارة موقع العمل للاطلاع على طبيعة العمل قبل التسعير وسوف لن يسمح بأي سوء فهم لاحقاً .
- ٢- تعتمد المواصفات القياسية الأمريكية (ASTM)(95-CODE-ACI) لبقية المواد المطابقة للمواصفات العراقية عدا ما يذكر خلاف ذلك .
- ٣- توفير الحراسة الكافية للعمل.
- ٤- على المقاول توفير الماء الصالح للعمل (RO) .
- ٥- على المقاول تجهيز مكعبات لفحص الخرسانة على ان تكون قوة التحمل لا تقل عن (٢٥ نت/م^٢) بعمر (٢٨) يوم بنسبة خلط (٤:٢:١) عدا ما يذكر خلاف ذلك .
- ٦- يجب ان تكون نسبة الماء إلى الاسمنت (W/C) لأكثر من ٠.٤٥ . للإعمال الخرسانة عدا ما يذكر خلاف ذلك
- ٧- جميع المواد الإنشائية يجب ان تخضع للفحوصات المختبرية قبل المباشرة بالعمل وبإشراف اللجنة المشرفة .
- ٨- عدم قبول إي تحفظ من قبل المقاول على فقرات جدول المواصفات والكميات وعلى المناقص الالتزام بجميع شروط ومواصفات المناقصة .
- ٩- على المقاول تجهيز المواد اللازمة وكافة المعدات والآليات التي تتضمن تنفيذ العمل عدا ما يذكر خلاف ذلك .
- ١٠ - ازالة كافة المخلفات وتنظيف الموقع بعد اكمال العمل وأبعادها الى مكان تحددته اللجنة المشرفة .
- ١١ - على المقاول الرش بالماء للإعمال الخرسانة والبناء بالطابوق واللبخ ولمدة لا تقل عن سبعة أيام .
- ١٢ - على المقاول التقيد بتعليمات السلامة والإطفاء اثناء العمل ويتحمل مسؤولية أي أضرار قد تحدث نتيجة العمل أو بسببه. ويلتزم المقاول بتجهيز كافة العاملين بمتطلبات السلامة (بدلات العمل- الاحذية الواقية-معدات الوقاية) ولايسمح لأي عامل أن يمارس العمل إذا لم يرتدي تجهيزات أو معدات السلامة.
- ١٣ - يتحمل المقاول كلفة الفحوصات المختبرية سواء كانت ناجحة أو فاشلة .
- ١٤ - على المقاول تجهيز نماذج من كافة المواد المطلوبة في العمل للموافقة عليها قبل التجهيز وحسب طلب اللجنة المشرفة .
- ١٥ - يجب ان تكون تسعير فقرات جدول الكميات بشكل متناسق ومتوافق مع طبيعة العمل في كل فقرات العمل وسوف يؤخذ ذلك في تقييم عطاء المقاول وبشكل اساسي ولا يتم الاعتماد على المبلغ الكلي فقط للمناقصة علما بان الشركة غير ملزمة بقبول اوطأ العطاءات او اي عطاء اخر غير مستوفي للشروط المذكورة .
- ١٦ - على المقاول تسعير الفقرة سعرا وكتابة وسيهم اي عرض تكون الفقرات فيه غير مسعرة .
- ١٧ - يلتزم مقدم العطاء بتقديم جدول تقدم العمل خلال اسبوعين من تاريخ المباشرة بالعمل وبعبءه يحق للجنة المشرفة ايقاف العمل دون حق المطالبة بفترة اضافية .
- ١٨ - يلتزم المقاول بتخصيص كادر هندسي متخصص معتمد من نقابة المهندسين يكون متواجد طيلة ايام العمل بالمسروع .
- ١٩ - مدة انجاز المشروع (١٥٠) يوم.
- ٢٠ - التندر خالي من الحك والشطب والإضافة.

جدول كميات : إنشاء بناية الحركة في مجمع الخزن والتصدير

رقم الفقرة	التفاصيل	الوحدة	الكمية	سعر الوحدة (رقماً)	سعر الوحدة (كتابة)	المبلغ الكلي	الملاحظات
1	الحفريات الترابية مع تهيئة أرض الموقع :- تجهيز المعدات والادوات والعمال وكل ما يتطلبه العمل للقيام بأعمال الحفريات الترابية اللازمة لاسس البنايه والمماشي بموجب المناسيب والابعاد المطلوبة والموضحة في المخططات (يجب ان تكون جوانب الحفر شاقولية والقعر مستوياً وخالي من التموجات) شاملاً السعر اعاده الدفن حول الاسس بالتراب اذا كان صالحا واذا لم يكن صالحا يقوم المقاول بجلب التربة الجيدة للدفن لتكمله النقص شاملاً السعراعمال تخطيط ارض الموقع بعد تعديلها وتسويتها بموجب المناسيب المطلوبة شاملاً السعر اعمال المساحة وتنظيف الموقع وازاله النباتات واي عوارض اخرى ورفع وقشط الطبقة السطحية وغيرها ورمي الانقاض والمخلفات خارج منطقة العمل وفي المكان الذي يحدده المهندس المشرف وكما موضح في المخططات ويتم العمل حسب توجيهات اللجنة المشرفة.	م ³	44				
2	الدفن بالتربة: تجهيز المواد والمعدات والعمال والقيام بأعمال الدفن بالتربة النظيفة ويكون الدفن على شكل طبقات لاتزيد سمك الطبقة الواحدة عن 20سم شاملاً السعر الحدل الجيد والرش بالماء لكل طبقة مع الخلط بمادة الكلوردين وصولاً الى كثافة موقعيه جيدة ويتم العمل حسب المخططات وتوجيهات اللجنة المشرفة.	م ³	57				

رقم الفقرة	التفاصيل	الوحدة	الكمية	سعر الوحدة (رقماً)	سعر الوحدة (كتابة)	المبلغ الكلي	الملاحظات
3	<p>أعمال الخرسانة العادية:</p> <p>تجهيز المواد والعمال وكل ما يتطلبه العمل والقيام بصب خرسانة عادية غير مسلحة باستخدام الاسمنت المقاوم للأملاح بالنسبة للأعمال التي تنفذ تحت مستوى مانع الرطوبة والاسمنت العادي بالنسبة للأعمال التي تنفذ فوق مستوى مانع الرطوبة شاملاً السعر تجهيز ونصب القوالب حسب المخططات وكالتالي:</p> <p>أ- خرسانة التعمية (Blinding) سمك 5 سم بنسبة خلط حجمية (6:3:1).</p> <p>ب- خرسانة مانع الرطوبة سمك 10 سم مع خلط مادة كيميائية مانعه للرطوبة ونسبة خلط حجمية (4:2:1).</p> <p>ج- خرسانة الأرضيات والمماشي (4:2:1) وتكون بسمك 10 سم شاملاً السعر عمل مفاصل التمدد وملئها بمونة الاسمنت والرمل بنسبة خلط (3:1).</p> <p>د- خرسانة اسس المماشي بنسبة خلط حجمية (4:2:1) وبسمك (10) سم</p>	م ²	60				
		م ²	21				
		م ²	166				
		م ³	16				
4	<p>اعمال الخرسانة المسلحة:</p> <p>تجهيز المواد والمعدات والعمال وكل ما يتطلبه العمل والقيام بصب خرسانة مسلحة بنسبة خلط حجمية كما مبين ادناه باستعمال الاسمنت المقاوم للأملاح بالنسبة للأعمال التي تنفذ تحت مستوى مانع الرطوبة ويستعمل الاسمنت العادي فوق مستوى مانع الرطوبة شاملاً السعر تجهيز ونصب القوالب مع تقطيع ونصب حديد التسليح وحسب الأبعاد والمواصفات المطلوبة وكما يلي:-</p> <p>أ- خرسانة اسس البناية بنسبة (3:1.5:1) شاملاً السعر الطلاء بالزفت رقم (30/30) بطبقتين.</p> <p>ب- خرسانة الرباط فوق الجدران ونسبة خلط حجمية (3:1.5:1)</p> <p>ج- خرسانة السقف سمك (15) سم ونسبة خلط حجمية (3:1.5:1)</p> <p>د- خرسانة الستارة سمك (12) سم بنسبة حجمية (3:1.5:1)</p>	م ³	18				
		م ³	7.5				
		م ³	24				
		م ³	5				

جدول كميات : إنشاء بناية الحركة في مجمع الخزن والتصدير

رقم الفقرة	التفاصيل	الوحدة	الكمية	سعر الوحدة (رقماً)	سعر الوحدة (كتابة)	المبلغ الكلي	الملاحظات
5	<p>أعمال البناء بالطابوق:</p> <p>تجهيز المواد والمعدات والأدوات والقيام بالبناء بالطابوق بموجب المخططات وحسب توجيهات اللجنة المشرفة وكما يلي:</p> <p>أ-البناء بالطابوق تحت مستوى مانع الرطوبة وباستعمال مونة الاسمنت المقاوم للأملاح والرمل ونسبة (3:1) شاملاً سعر اللبخ بمونة الاسمنت المقاوم والرمل (3:1) لوجهي الجدار مع الطلاء بطبقتين من الزفت (20/30) وحسب المناسيب المثبتة شاملاً البناء بالطابوق لاسس المماشي حول النياية.</p> <p>ب-البناء بالطابوق فوق مستوى مانع الرطوبة وباستخدام الاسمنت العادي والرمل بنسبة (3:1) شاملاً السعر عمل القواطع والفتحات المطلوبة بالبناء وحسب المخططات.</p>	م ³	27				
		م ³	53				

الإعلان فقط

رقم الفقرة	التفاصيل	الوحدة	الكمية	سعر الوحدة (رقماً)	سعر الوحدة (كتابة)	المبلغ الكلي	الملاحظات
6	<p>اعمال الليخ والبياض والصيغ من الداخل: تجهيز المواد والمعدات والعمال والإدوات للقيام باعمال الليخ والبياض لجدران وسقف البناية:</p> <p>أ- تنظيف الجدران جيداً من الغبار والمواد العالقة وتشربت الجدران بمزيج الاسمنت والبلاط ثم الليخ بمونة الاسمنت والرمل بنسبه خلط (3:1) مع عمل مساطر شاقولية بمسافه لاتزيد عن (1)م بين مسطرة واخرى ويكون معدل سمك ليخ الجدار (2) سم ويكون الليخ جر وعلى ان تكون الواجه النهائية مستوية وخالية من التموجات والاركان شاقولية وتكون الزوايا حادة وحسب موافقه اللجنة المشرفة شاملا السعر البياض بطبقة من البورك مع الصيغ ثلاث طبقات بموجب المواصفات الفنية على ان تكون الاصباغ من اجود الانواع المتوفرة في الاسواق المحلية وحسب موافقة المهندس المشرف ويكون الصيغ بالايمولشن بمساحه البياض.</p> <p>ب- تنظيف السقف جيداً من الغبار والمواد العالقة ثم القيام الليخ بالجص والبياض بطبقة من البورك للحصول على سطح ناعم ومستوي وخالي من التموجات وحسب موافقة اللجنة المشرفة شاملا السعر البياض بطبقة من البورك مع الصيغ ثلاث طبقات بموجب المواصفات الفنية على ان تكون الاصباغ من اجود الانواع المتوفرة في الاسواق المحلية ويكون الصيغ بالايمولشن بمساحه البياض.</p> <p>ج- ليخ صقيل بالاسمنت(طلس) لسقف المجموعه الصحية وباستخدام المالح الحديدي والاسمنت الأبيض مع الصيغ ثلاث طبقات بموجب المواصفات الفنية على ان تكون الاصباغ من اجود الانواع المتوفرة في الاسواق المحلية ويكون الصيغ بالدهان لمساحه الليخ الصقيل.</p>	م ²	289				
		م ²	107				
		م ²	9				

رقم الفقرة	التفاصيل	الوحدة	الكمية	سعر الوحدة (رقماً)	سعر الوحدة (كتابة)	المبلغ الكلي	الملاحظات
7	<p><u>أعمال الليخ والنثر والتغليف من الخارج:</u></p> <p>تجهيز المواد والعمال والمعدات والأدوات للقيام بأعمال الليخ بمونة الاسمنت والرمل بنسبه خلط (3:1) مع عمل مساطر شاقولية بمسافه لا تزيد عن (1)م بين مسطرة وأخرى ويكون معدل سمك ليخ الجدار (2) سم ويكون الليخ جر وعلى أن تكون الأوجه النهائية مستوية وخالية من التموجات والأركان شاقولية وتكون الزوايا حادة شاملا السعر تنظيف الجدران من الغبار والمواد العالقة جيدا والنثر بمونه الاسمنت الأبيض والرمل بنسبة خلط (1:1) وحسب المخططات وحسب موافقة اللجنة المشرفة .</p> <p>ملاحظة: يكون النثر كبس ويكون اللون حسب توجيهات اللجنة المشرفة وبموجب المواصفات الفنية.</p>	م ²	251				

الإعلان فقط

جدول كميات : إنشاء بناية الحركة في مجمع الخزن والتصدير

رقم الفقرة	التفاصيل	الوحدة	الكمية	سعر الوحدة (رقماً)	سعر الوحدة (كتابة)	المبلغ الكلي	الملاحظات
8	التغليف بالقرميد الأحمر: ت- تجهيز المواد والمعدات والقيام بتغليف واجهة الستارة بالقرميد الأحمر نوع ايطالي للستارة شاملاً السعر عمل الفريم الحديد والخشبي على أن تغلف بالكامل من الجوانب والسطح العلوي للستارة وحسب توجيهات اللجنة المشرفة.	م ²	20				
9	التغليف بالسيراميك لجدران المجموعه الصحية: تجهيز المواد والمعدات وكل ما يتطلبه العمل للقيام باعمال التغليف بالسيراميك ويستعمل مونة الاسمنت المقاوم للملاح بنسبة خلط (3:1) كمادة رابطة ويشربت السيراميك بمونة الاسمنت الابيض والرمل وبنسبه خلط (1:1) يكون السيراميك نوع فيتنامي او اماراتي بابعاد (20*40) سم او (20*30) سم شاملاً السعر اعمال الليخ بمونة الاسمنت والرمل للجدران المراد تغليفها ويتم العمل حسب توجيهات اللجنة المشرفة.	م ²	75				

الإعلان فقط

جدول كميات : إنشاء بناية الحركة في مجمع الخزن والتصدير

رقم الفقرة	التفاصيل	الوحدة	الكمية	سعر الوحدة (رقماً)	سعر الوحدة (كتابة)	المبلغ الكلي	الملاحظات
10	التطبيق بالكرانيت الصناعي للارضيات: تجهيز المواد والمعدات والعمال والقيام بالتطبيق بالكرانيت الصناعي لون (رصاصي غامق) نوع تركي وباستعمال مونة الاسمنت المقاوم للاملاح والرمل (3:1) ويشربت وجه الكرانيت بمونة الاسمنت والغبرة (1:1) ويمسح بالجنفاص ويغطي بطبقة من الرمل الجاف للمحافظة عليه أثناء سير العمل وعلى المقاول تقديم نموذج للمصادقة عليه من قبل اللجنة المشرفة.	م ²	103				
11	الازارة من السيراميك: تجهيز المواد والمعدات والعمال وكل ما يتطلبه العمل والقيام بتغليف الجدران بالازاره من السيراميك قياس (30*10) سم او (40*10) سم وباستخدام مونة الاسمنت المقاوم للاملاح والرمل (3:1) نسبة خلط حجمية ويشربت الوجه بمونة الاسمنت الابيض والرمل (1:1) مع اضافة الغبرة واللون وحسب توجيهات اللجنة المشرفة	م.ط	93				
12	التطبيق بالكاشي السيراميك لارضيات المجموعة الصحية: تجهيز المواد والمعدات والعمال وكل ما يتطلبه العمل والقيام بتطبيق الارضيات بالسيراميك المحبب (نوع اماراتي او فيتنامي) بابعاد (30*30) سم او (40*40) سم وحسب القياسات المطلوبة لارضية الحمام باستعمال مونة الاسمنت المقاوم للاملاح والرمل بنسبة خلط (3:1) ويشربت وجه الكاشي بمونة الاسمنت الابيض والرمل بنسبة (1:1) مع اضافة الغبرة واللون وحسب قناعة اللجنة المشرفة ثم يمسح ويغطي للمحافظة عليه اثناء تقدم العمل ويتم العمل حسب توجيهات اللجنة المشرفة.	م ²	9				

شركة غاز الجنوب (شركة عامة)

جدول كميات : إنشاء بناية الحركة في مجمع الخزن والتصدير

رقم الفقرة	التفاصيل	الوحدة	الكمية	سعر الوحدة (رقماً)	سعر الوحدة (كتابة)	المبلغ الكلي	الملاحظات
١٣	<p>اعمال الابواب الخشبية :</p> <p>تجهيز المواد والمعدات والعمال وكل ما يتطلبه العمل والقيام باعمال تصنيع وتركيب وتثبيت ابواب من الخشب كيس طبقتين من كل جانب بالمعاكس الصاج بسبك (٣) ملم لكل طبقة شاملا السعر الاطار خشب جاوي قياس (٦*٣) انج وعمل اللوبرات اسفل الباب والبليت الالمنيوم بارتفاع (٢٥) سم كيج (١٨) لابواب الحمامات فقط من الاتجاهين والكيلون سويج الانكليزي المنشأ من النوع الجيد مع النرمادات عدد(٣) مع الصيغ بالدملوك (٣) قاط من النوع الجيد وكافة الملحقات الازمة على ان تكون الاعمال حسب المخططات وحسب موافقة اللجنة المشرفة. وكما يلي:</p> <p>١- ابواب خشبية بابعاد (٢.١x١) م ٢- ابواب خشبية للحمامات بابعاد (٢.١x٠.٨) م</p>	عدد عدد	٦ ٣				
١٤	<p>اعمال الالمنيوم:</p> <p>تجهيز المواد والمعدات والعمال والقيام بتصنيع وتركيب وتثبيت نوافذ من الالمنيوم كاملة مع الاطار و كافة الملحقات (يدات ،نرمادات، الاطار الحديدي) على ان يكون التثبيت للشباك من الجزء الداخلي للجدار مع تثبيت اطار من المنيوم من الداخل مع عمل مانع ذباب للشبابيك شاملا السعر تركيب وتثبيت الزجاج والكثيبة الحديدية بالنقشه التي تحدد من قبل لجنة الاشراف وحسب المخططات والمواصفات الفنية وتوجيهات المهندس المشرف. وكما يلي:</p> <p>١- شباك المنيوم بابعاد (١.٢x١.٥) م واحد ثابت واثنان متحرك ٢- شباك المنيوم بابعاد (٠.٥x٠.٥) م ٣- شباك المنيوم بابعاد (١x١.٢) م</p> <p>ملاحظة: يكون نوع الالمنيوم سعودي برونزي والزجاج برونزي .</p>	عدد عدد عدد	٩ ١ ١				

رقم الفقرة	التفاصيل	الوحدة	الكمية	سعر الوحدة (رقماً)	سعر الوحدة (كتابة)	المبلغ الكلي	الملاحظات
15	<p>الاعمال الحديدية : أ- الابواب الحديدية: تجهيز المواد والمعدات والعمال والقيام بتصنيع وتركيب وتثبيت ابواب من الحديد البليت كاملة مع كافة الملحقات (بيدات ، كيلون ، نرمدات ، الاطار الحديدي) على ان تكون مقاطع الحديد المستخدم من المقاطع الكريتال ويركم بليت وجهين كيج (18) والصبغ بالدهان ثلاث طبقات فوق طبقتين من الصبغ مانع الصدأ ومعالجة اماكن اللحام بمعجون الفايبر بعد التنعيم وحسب المخططات والمواصفات الفنية وتوجيهات المهندس المشرف وكما يلي: 1- باب حديد بابعاد (2.1x1.8)م</p> <p>ب - السلم الحديدي: تجهيز المواد والمعدات والعمال وكل ما يتطلبه العمل والقيام بتقطيع وتصنيع وتركيب وتثبيت سلم حديدي من الانابيب وبحسب الابعاد والتفاصيل المثبتة في المخططات على ان يصبغ بالدهان ثلاث طبقات فوق طبقتين من صبغ مانع الصدأ ويثبت من الاعلى ومن الاسفل ومن الجانب وكما هو موضح في المخططات شاملا السعر تثبيت اعمدة السلم بخرسانة الممشى كما في المخطط وكذلك صب الخرسانه العادية للتثبيت السلم من الاعلى بنسبة خلط (4:2:1) شاملا السعر اضافة طوق السلامة الى السلم ويتم العمل حسب توجيهات اللجنة المشرفة</p>	عدد	1				
		عدد	1				

جدول كميات : إنشاء بناية الحركة في مجمع الخزن والتصدير

رقم الفقرة	التفاصيل	الوحدة	الكمية	سعر الوحدة (رقماً)	سعر الوحدة (كتابة)	المبلغ الكلي	الملاحظات
١٦	<p>التسطيح: تجهيز المواد والمعدات والعمال وكل ما يتطلبه العمل والقيام بتسطيح البناية بموجب المخطط وتوجيهات اللجنة المشرفة وكمايلي: - تنظيف السطح من الغبار والمواد العالقة - صبغ السقف بطبقتين من الفلانكوت رقم (٥) - فرش طبقتين متعاكستين من الزفت (٣٠/٢٠) وبسمك لا يقل عن (٢) سم - فرش طبقتين متعاكستين من البلاط الاسفلتي (بحريني او اماراتي) على ان لا تقل مسافة التداخل عن (١٠) سم فرش طبقة من الزفت في اماكن التداخل. - فرش طبقة من الغلين نوع تركي بمعدل سمك (٥) سم - فرش طبقة من الرمل التنظيف سمك (٥) سم. - التطبيق بالاشتاكر (٤x٨٠x٨٠) سم نوع بغداد مع مراعاة استقامة المفاصل شاملا السعر استعمال الكونكريت لصب الحافات وملئ المفاصل بالماستك الجيد مع الكوي ويتم العمل حسب توجيهات اللجنة المشرفة. ملاحظة: ندرع المسافات الافقية فقط</p>	م ²	١٤٥				

فقط

جدول كميات : إنشاء بناية الحركة في مجمع الخزن والتصدير

رقم الفقرة	التفاصيل	الوحدة	الكمية	سعر الوحدة (رقماً)	سعر الوحدة (كتابة)	المبلغ الكلي	الملاحظات
17	<p>التاسيسات المائية والصحية :</p> <p>تجهيز المواد والعمال والقيام بتركيب وتثبيت التاسيسات الصحية المدونة ادناه وتجهيز وتركيب وربط تاسيسات الماء البارد والحار (تاسيس دفن) والاقطار حسب ما مبين بالمخططات (تعتبر اسعارها من ضمن اسعار الفقرات ادناه ولا تدرج كفقرة مستقلة) مع وضع انبوب وقاية في مكان الذي يخترق فيه الانبوب الجدار علماً بان كافة الانابيب من (P.V.C) بولي اثلين نوع تركي المنشأ ويشمل السعر كافة الملحقات المطلوبة من عكوس وتقاسيم وصمامات ويجب ان تكون جميع المواد من اجود الانواع المتوفرة في الاسواق وبموافقة المهندس المشرف مسبقاً مع القيام بمد انابيب المجاري الداخلية والخارجية والاقطار حسب ما مبين بالمخططات وباستعمال انابيب بلاستيك (UPVC) ضغط عالي من مناشيء عدا المحلية والسورية وكل ما يتطلبه من عكوس وتقاسيم وكليات ارضيه واغطية لفوهات التنفيس وفوهات التسليك مع اقبالها مع حفر القنوات للمجاري واعادة الدفن (تعتبر اسعارها من ضمن اسعار الفقرات ادناه ولا تدرج كفقرة مستقلة) وتوصيلها وربطها الى احواض التفتيش والتعفين وكما يلي من تفاصيل للمجاري والماء وكافة الملحقات:</p> <p>1- مغسلة فرفوري ايراني مع خلاط كروم للماء الحار والبارد (نوع روماني ثقيل) مع الكلي الخاص بها وكافة الملحقات شاملا السعر قاعدة (ستاند) تثبت بالجدار مع تجهيز الحمامات بماسكة الصابون وبمراة تكون بعدد المغاسل .</p> <p>2- مرحاض فرفوري شرقي اردني مع خزان الطرد الخاص به مع حنفية براص مطلية بالكروم 1/2 عقدة مع كافة الملحقات.</p>	عدد	2				
		عدد	2				

الإعلان فقط

شركة غاز الجنوب (شركة عامة)

جدول كميات : إنشاء بناية الحركة في مجمع الخزن والتصدير

رقم الفقرة	التفاصيل	الوحدة	الكمية	سعر الوحدة (رقماً)	سعر الوحدة (كتابة)	المبلغ الكلي	الملاحظات
	3- خزان سعة (2)م ³ بلاستيك شامل سعر الغطاء والطوافة مع ربط انابيب الماء الصاعد والنازل وانبوب الماء الفائض وانبوب التنفيس مع وضع الخزان مع قاعدة مناسبة توضع فوق سطح البناية.	عدد	1				
	4- شاور فرفوري حوض وقدم 80x80 شاملاً السعر الكبير دوش. وكافة الملحقات الخاصة به .	عدد	1				
	5- حوض التفتيش (المنهول): تجهيز المواد والمعدات والعمال وكل ما يتطلبه العمل والقيام ببناء احواض تفتيش من الطابوق ومونه الاسمنت المقاوم للاملاح بنسبة خلط(3:1) مع اللبخ من الداخل والخارج مع الاعمال الكونكريتية للارضية والاساس بنسبه خلط (4:2:1) باستعمال الاسمنت المقاوم للاملاح شاملاً السعر كل ما يتطلبه العمل من اغطية اهين والاطار الخاص به من حديد الزاوية مع الطلاء بصيغ مانع الصدأ بطبقتين وتوصيل الانابيب بمجرى الانبوب في الارضية مع عمل ساقية في الارضيه شاملاً السعر كل ما يتطلبه العمل من حفر وقوالب ودفن حول الحوض مع الدق الجيد والتخلص من تراب الحفر الزائد ورمية خارج الموقع وحسب توجيهات اللجنة المشرفة وكما يلي: -منهولة بابعاد (50x50)سم	عدد	3				

جدول كميات : إنشاء بناية الحركة في مجمع الخزن والتصدير

رقم الفقرة	التفاصيل	الوحدة	الكمية	سعر الوحدة (رقماً)	سعر الوحدة (كتابة)	المبلغ الكلي	الملاحظات
	٦ حوض التعفين : تجهيز المواد والمعدات وكل ما يتطلبه العمل والقيام بانشاء خزان التعفين (سبتك تانك) من طابوق الماكنة ومونة الاسمنت المقاوم للاملاح والرمل والكونكريت المسلح بموجب المخطط شاملا السعر كل ما يتطلبه العمل من حفريات ترابية ودفن حول الحوض مع الدق الجيد والتخلص من التراب الزائد خارج منطقة العمل واغطية من الاهين واطرافها مع الصيغ بطبقتين من صيغ مانع الصدا وكذلك لمخ الجدران من الداخل والخارج بمونة الاسمنت المقاوم للاملاح والرمل بنسبة خلط (٣:١) كما يشمل السعر نصب القوالب وحديد التسليح وانبوب التنفيس (٢) عقدة ويتم العمل حسب المخططات وتوجيهات اللجنة المشرفة.	عدد	١				
	٧ تجهيز المواد والمعدات والعمال وكل ما يتطلبه العمل والقيام باعمال تجهيز ونصب وتثبيت انابيب مياه الامطار من البلاستيك قطر (١٠) سم بارتفاع البناية الموضحة بالمخططات مع تثبيت الراس والمصب ويتم العمل حسب المخطط وتوجيهات اللجنة المشرفة.	عدد	٣				
	<u>ملاحظة:</u> يشمل السعر للفقرات اعلاه من مد انبوب تغذية انج و سليفات ودفنها من اقرب مصدر تغذية ماء للبناية.	قطر 3/4					

الإعلان فقط

جدول كميات: إنشاء بناية الحركة في مجمع الخزن والتصدير

رقم الفقرة	التفاصيل	الوحدة	الكمية	سعر الوحدة (رقماً)	سعر الوحدة (كتابة)	المبلغ الكلي	الملاحظات
أولاً ١	<p>التأسيسات الكهربائية:</p> <p>تشمل تجهيز المواد والأدوات و المعدات واستخدام الكادر الفني الجيد للقيام بأعمال التأسيسات الكهربائية بطريقة أنابيب بلاستيك غير معادة دفن وباستخدام أسلاك مفردة أردنية أو جزائرية وكما يلي:</p> <p>أ- قياس (١,٥ ملم^٢) للانارة والمراوح ومفرغة الهواء</p> <p>ب- قياس (٢,٥ ملم^٢) للسوكات</p> <p>ج- قياس (٤ ملم^٢) لتغذية سويج أحادي (٤٥) أمبير الخاص بتغذية سخان الماء و المكيفات مع دفن سلك إلى مكانهما مع بوكس جوين.</p> <p>د- سلك ارضي قياس (٢,٥ ملم^٢) يؤسس من لوحة توزيع الى كافة التركيب الكهربائية وبدون استثناء (كالسوكات و المراوح و مفرغات الهواء و قواعد الفلورسنت ... الخ)</p> <p>* يجب دراسة جدول المواصفات و الكميات مع الخرائط الكهربائية المرفقة جيداً قبل التسعير مع الالتزام التام بنوعية المواد الكهربائية المجهزة و الملاحظات الفنية وحسب ما مبين في الجدول أدناه وإتباع تعليمات وتوجيهات اللجنة المشرفة على العمل ، وعلى إن يكون تسعير الفقرات متضمناً أجور العمل والأسلاك الكهربائية والتلفونية و أنابيب البلاستيك وملحقاتها .</p> <p>وتشمل تجهيز و نصب و تأسيس و ربط ما يلي:-</p> <p>بنل تغذية كهربائية نوع مطري ذو بابين مفصلين (OutDoor/DoubleDoor) سمك بليت البنل (٢,٥ ملم) وينصب خارج البناية على محمل حديدي (Stand) بارتفاع (١/٢) متر ويغلف المحمل من أربع جهات باستخدام بليت مطلي بنفس اللون للبنل باستعمال البراغي ويثبت المحمل على صبة خاصة به على ممشي البناية الخارجي وتمد سليفات قياس (٣ أنج) عدد (٣) تحت ممشي بناية مع عكس (٣ أنج).</p>	عدد					

شركة غاز الجنوب (شركة عامة)

جدول كميات :إنشاء بناية الحركة في مجمع الخزن والتصدير

رقم الفقرة	التفاصيل	الوحدة	الكمية	سعر الوحدة (رقماً)	سعر الوحدة (كتابة)	المبلغ الكلي	الملاحظات
	<p>لكل سليفة أسفل البنل كما موضح في الرسم المرفق ويزود البنل بقل سويج ويحتوي البنل على ما يلي:-</p> <p>أ - عدد واحد قاطع دورة رئيسي (4P* 250A) .</p> <p>ب - عدد اثنان قاطع دورة فرعي (4P*100A)</p> <p>(منشأ قواطع الدورة أعلاه شتاينر فرنسي أصلي نوع MG ومزود بشهادة المنشأ حتما و في حالة عدم القدرة على تجهيز النوع الأصلي مع شهادة المنشأ ذكر ذلك عند تقديم العطاء مع ذكر نوع ومنشأ البديل وتكون التوصيلات الداخلية للبنل بواسطة رواسط معزولة بشرنكج وملونه حسب الأطوار) .</p> <p>ج- راسطة أرضي متقبة بعشرة ثقوب مع البراغي وتوت وواشرات ولكات لكل ثقب .</p> <p>د- تيرمنال (Connector) متعدد القياسات لربط القابلات وتوصل إليه كافة قواطع الدورة الموجودة في البنل المذكور مع قابلو التغذية الرئيسي مع نقاط ربط احتياطية بعدد ثمانية على الأقل والتيرمنال من نوع PVC ذات غطاء شفاف ويكون مرقم وليس نوع البلاستيك الأبيض.</p> <p>هـ - قاعدة البنل تتقب من الأسفل ب(٦) ثقب مختلف القياسات ويثبت في كل ثقب كلاند قابلو كامل ومحكم (أي مجموع الكلاندات =٦).</p> <p>و- يثبت على لوحة البنل الداخلية أجهزة قياس التيار والفولتية مع مغيرات SELECTOR لقراءة فولتية وتيار كل طور على حده و تثبت على واجهه البنل الخارجية ثلاثة مصابيح إشارة مختلفة الألوان لبيان وجود التغذية الكهربائية في البنل.</p> <p>ز- إنارة فلورسنت داخل البنل مع سويج يدوي</p> <p>ح- تنصب السوككات الثنائية على ارتفاع (٣٠ سم) والسوككات الاحادية و سويجات الإنارة و قاطع الدورة الخاص بالتبريد والتدفئة على ارتفاع (١٢٠ سم).</p> <p>ط- تثبت قاعدة الفلوريسنت اينما وجدت بواسطة قبان بناء وتثبت بالسقف بواسطة فيشرات ربط .</p>						

جدول كميات: إنشاء بناية الحركة في مجمع الخزن والتصدير

رقم الفقرة	التفاصيل	الوحدة	الكمية	سعر الوحدة (رقماً)	سعر الوحدة (كتابة)	المبلغ الكلي	الملاحظات
٢	لوحة توزيع تحتوي على قاطع نورة ثلاثي الأطوار (١٠٠) أمبير يحتوي (٢٤) جوزة منها (١٢) سعة (٣٢) أمبير نوع القاطع شنايدر.	عدد	١				
٣	سويج سوكت أحادي (٢٢) أمبير من نوع شنايدر الأصلي	عدد	٦				
٤	سويج سوكت أحادي (١٣) أمبير من نوع شنايدر الأصلي .	عدد	٨				
٥	سويج سوكت ثنائي (١٣) أمبير من نوع شنايدر الأصلي .	عدد	١٠				
٦	قاعدة فلورسنت (٤) قدم ثنائية الشمعة كاملة مع ملحقاتها (القاعدة والمحولات والشمعات نوع فلبس) ذات غطاء شفاف مشمع يغطي الشمعات وتستخدم فيشرات لتثبيت الفلورسنت على سقف البناية	عدد	٢١				
٧	مروحة سقفية كاملة نوع توشيبا العربي او نوع (MMI) مع زهرة ربط.	عدد	٥				
٨	مفرغة هواء توشيبا العربي قياس (٣٥*٣٥) سم.	عدد	٢				
٩	دكت مفرغة هواء مصنوع من مادة الجينكو ومطلي بطلاء تبني غامق طبقتين يثبت على فتحة مفرغة الهواء من الخارج وباستخدام فشر مع مشبك معدني يسد فتحة الدكت الخارجية .	عدد	٢				
١٠	سويج إنارة رباعي من نوع شنايدر الأصلي .	عدد	٧				
١١	قاعدة فلورسنت (٢) قدم أحادية الشمعة (القاعدة والمحولات والشمعات نوع فلبس) ذات غطاء شفاف مشمع يغطي الشمعات .	عدد	٣				
١٢	قاعدة فلورسنت (٤) قدم ثنائية الشمعة مطرية (القاعدة والمحولات والشمعات نوع فلبس).	عدد	١١				
١٣	وحدات تبريد منفصلة (AIR CONDITIONER SPLIT UNIT) / ٢ طن LG كوري الأصلي ذات ضاغط روتري مع ضمان لمدة سنة كاملة مع كافة ملحقاتها من أنابيب المسحب والدفع النحاسية والعوازل .	عدد	٥				
١٤	سويج سعة (45A) ذو إشارة من نوع (شنايدر) الأصلي أو ليكراند .	عدد	٦				
١٥	سويج إنارة ثنائي من نوع شنايدر الأصلي أو ليكراند.	عدد	٣				
١٦	منظومة خلية ضوئية كاملة مع دائرة السيطرة وجميع ملحقاتها ومستلزماتها (contactor 25 A , relay 2A) المنشأ الماني (سيمنز) وتتضمن عملية نصبها وتشغيلها وتؤسس بحيث تعمل على جميع قواعد الفلورسنت الخارجية .	عدد	١				

شركة غاز الجنوب (شركة عامة)

جدول كميات :إنشاء بناية الحركة في مجمع الخزن والتصدير

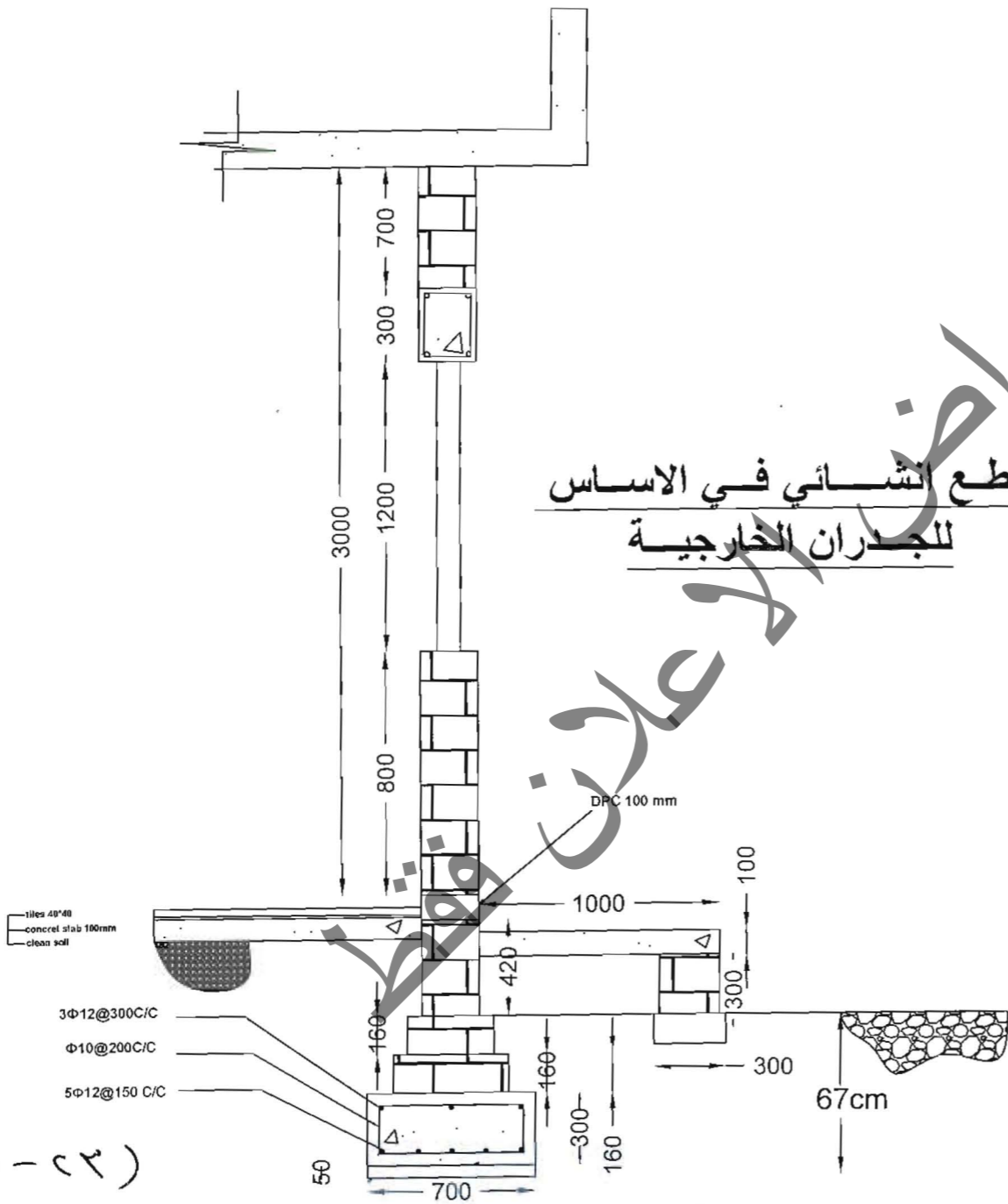
رقم الفقرة	التفاصيل	الوحدة	الكمية	سعر الوحدة (رقماً)	سعر الوحدة (كتابة)	المبلغ الكلي	الملاحظات
١٧	سوكت تلفون (نوع فيشة) دبل لاين ، وتؤسس أسلاك تلفون أردنية او ما يكافئها ذو عازل جيد سعة (٤) بحيث كل سوكت يجهز بخط هاتف غير مشترك (أي خطين لكل غرفة) .	عدد	١٠				
١٨	صندوق ربط خطوط هاتف رئيسي معدني مطري محكم ضد الرطوبة والغبار ذو باب مفصلي مزود بقل سويج ويحتوي على كونكترات ذات براغي وليس كبس أي نوع (Screw Connection) وليس من نوع البلاستيك الأبيض ويكون خاص بربط خطوط الهاتف ومرقم يسع الصندوق (١٣) خط هاتف يثبت الصندوق على جدار السقيفة من الخارج بواسطة فشر وعلى ارتفاع (١,٢٥) م ، قاعدة الصندوق تنقب من الأسفل بثلاثة ثقوب قياسها (٢٤١,٥) انج ويثبت في كل ثقب كلاند قابلو كامل وتوضع سليفة معدنية قياس (٣ انج) أسفل الصندوق تحت ممشى البناية مع عكس جهة الحائط وكري معدني ذو غطاء لصعود القابلات القادمة من البداية الرئيسية منشأ الصندوق لعنبي عدا الصيني.	عدد	١				
١٩	تؤسس منظومة ارضي قياسية متكاملة باستخدام قضيب ارضي (شيش نحاس) بطول (8 قدم ، 240cm) وقطر (3/4 انج ، 2cm) مع سلك نحاسي ارضي (1c*25mm ²) يربط احد طرفيه بصورة محكمة بواسطة قفص مع طرف القضيب إما الطرف الآخر فيربط مع راسطة الأرضي الموجودة داخل البيل الكهربائي الخارجي ويتم دفن القضيب النحاسي داخل التربة بحيث يضمن تحقيق مقاومة أرضية ٥ أوم أو اقل مع عمل حوض كونكريتي موضح في المخطط المرفق. وفي حالة عدم الحصول على المقاومة الأرضية المطلوبة فيجب إضافة قضيب آخر وربطه بالقضيب الأول عن طريق قطعة ميكانيكية من نفس المعدن وهكذا لحين الحصول على قيمة المقاومة الأرضية المطلوبة مع ملاحظة تاريض طبقة التسليح في القابلات .	عدد	١				
٢٠	سخان كهربائي سعة (١٢٠) لتر نوع الجابري.	عدد	١				

شركة غاز الجنوب (شركة عامة)

جدول كميات :إنشاء بناية الحركة في مجمع الخزن والتصدير

رقم الفقرة	التفاصيل	الوحدة	الكمية	سعر الوحدة (رقماً)	سعر الوحدة (كتابة)	المبلغ الكلي	الملاحظات
ثانيا	القبليات والأسلاك وتشمل تجهيز ومد وتأسيس وربط مايلي :- 1- قابلو كهرباء مسلح قياس (4C* 50mm ²) مع سلك ارضي أحادي معزول قياس (25mm ²) يؤسسان بشكل نظامي بين (بنل التغذية الرئيسي) وبنل بناية الحركة. 2- يمد القابلو والسلك الأرضي أعلاه بطريقة الدفن بعمق (١ متر) للمسافة بين البناية والمصدر. 3- فرش طبقة رمل مغربل ناعم بهسك (١٥) سم في خندق حفر القابلو مع سلك الأرضي. 4- يغطيان طبقة رمل مغربل ناعم أخرى وبهسك (٣٠) سم ويتم حدها مرتين كل (١٥) سم. 5- تغطي بشتاكر مستطيل على طول مسار خندق الحفر. 6- يدفن بالتراب ويدفن شريط دلالة قابلو بلاستيك (احمر أو اصفر) منتصف المسافة ما بين الشتاكر وسطح الأرض ومع وضع علامات كونكريتية مذكور عليها (BURIED CABLES) دلالة قابلو بواقع علامة كل (٢٠) متر وعلى المقاول زيارة موقع العمل وملاحظة مسار القابلو وفي حالة تقاطع القابلو مع شارع مبلط يشمل السعير تكسير وحفر صبة الشارع وحفر خندق بعمق (٧٠ سم) ويعرض (٥٠ سم) وصب طبقة كونكريت بعمق (١٠ سم) ثم توضع سليفة بلاستيك عدد (٣) قياس (٤) وتغطي السليفات بطبقة من الكونكريت إلى مستوى سطح الشارع.	م.بط	٥٠				
ب	قابلو كهرباء غير مسلح قياس (4C*25mm ²) مع سلك ارضي أحادي معزول قياس (16mm ²) يؤسسان بين بنل الكهرباء خارج البناية ولوحة التوزيع داخل البناية.	م.بط	قطعي				

(٢١-٢٢)



مقطع تشائي في الاساس
للجدران الخارجية

General Notes

All dimensions in millimeters

Bill of Materials

No	Revision/Issue	Date

No Revision/Issue Date

**SOUTH GAS
Company**
Design Dept.

Location

بنائة الحركة
مجمع الخزن والتصدير

Drawing Title

مقطع تشائي في الاساس
للجدران الخارجية

Drawing Issue Discipline

ARCHITECTURE	
CIVIL / PH ENG	
STRUCTURAL ENG	
MECHANICAL ENG	
ELECTRICAL ENG	

Signature

Designed : Ahmed Abd Alkafi

Drawn : Ahmed Abd Alkafi

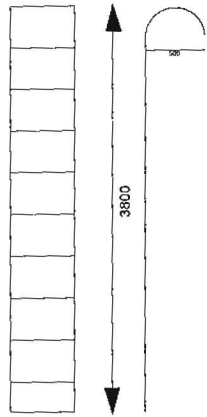
Checked : Ahmed Mustafa

Approved: Bassam Q. Almotory

Proj. No Date Scale (@A4)

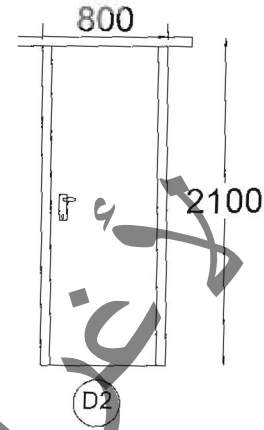
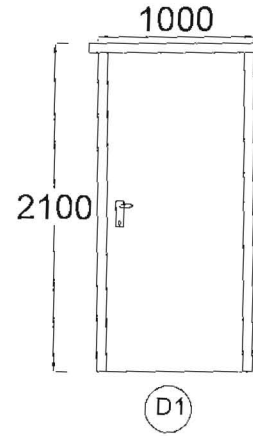
Drawing No: 7

السلم الحديدي

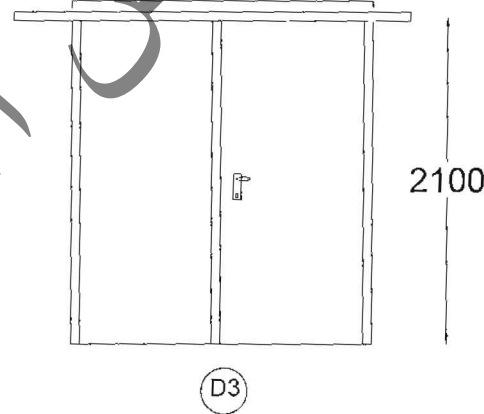


600

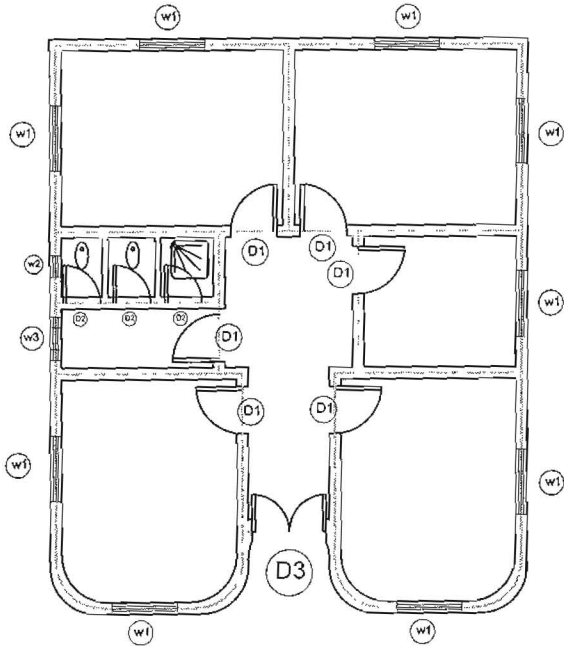
الابواب الخشبية من الصاج



1800

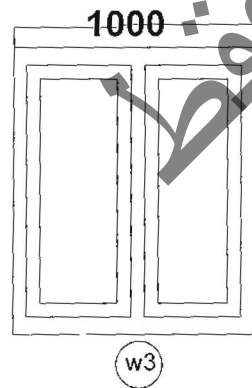


الابواب الحديدية

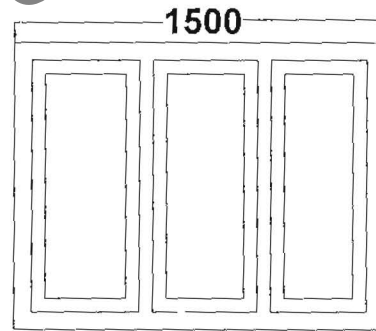


الابواب والشبابيك

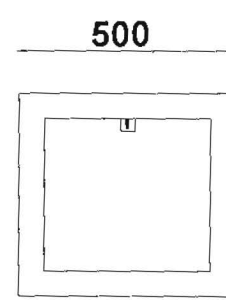
(٢٤-٣١)



1200



1500



500

500

الشبابيك من الالمنيوم

General Notes

Bill of Materials

No Revision/Issue Date

SOUTH GAS
Company

Design Dept.

Location

بنية الحركة
مجمع الخزن والتصدير

Drawing Title

مخطط الابواب
والشبابيك

Drawing Issue Discipline

ARCHITECTURE	
CIVIL / PH ENG	
STRUCTURAL ENG	
MECHANICAL ENG	
ELECTRICAL ENG	

Signature

Designed : marwa jumaa

Drawn : marwa jumaa

Checked : Husam yunis

Approved : Bassam Q .almatory

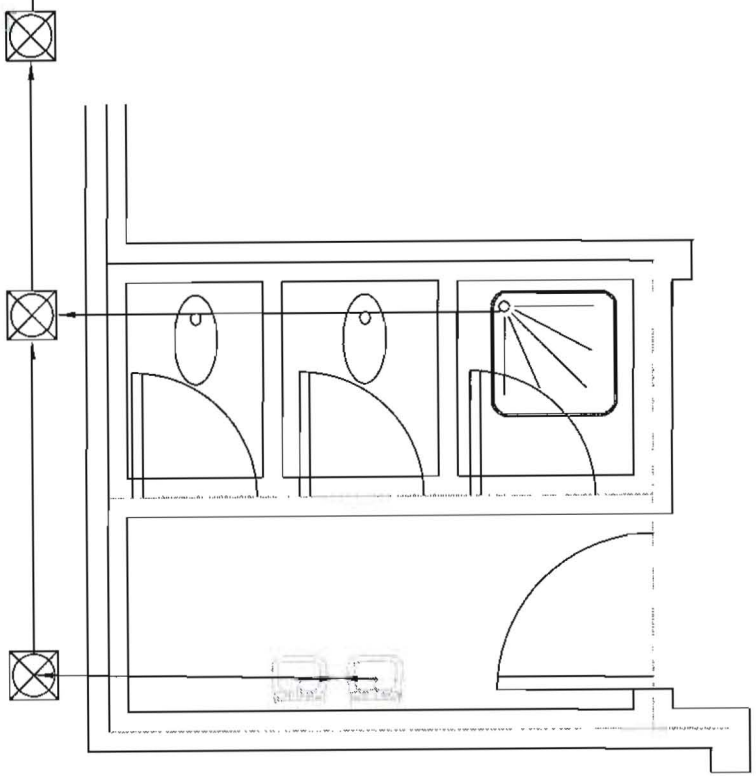
Proj No Date Scale (@A4)

Drawing No:

الى حوض
التعقيم

يستخدم غطاء منهول 50*50 سم

يستخدم انابيب قطر
6IN .



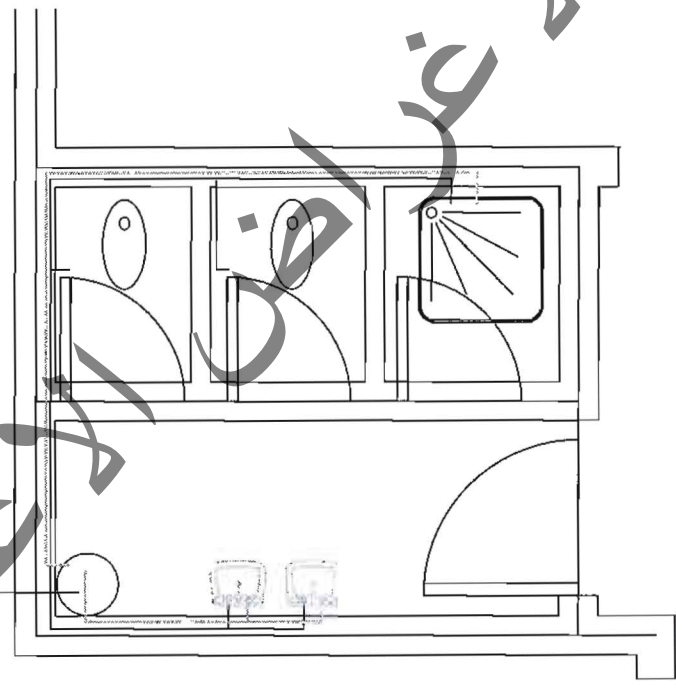
مخطط المجاري

يستخدم سخان سعة 120 لتر

يستخدم انابيب قطر

$\frac{3}{4}$
IN .

ماء بارد
ماء ساخن



مخطط الماء

(٢٥ - ٢١)

General Notes

Bill of Materials

No	Revision/Issue	Date
----	----------------	------

**SOUTH GAS
Company**
Design Dept.

Location: بناية الحركة
مجمع الخزن والتصدير

Drawing Title
مخطط الماء
والمجاري

Drawing Issue Discipline

ARCHITECTURE	
CIVIL / PH ENG	
STRUCTURAL ENG	
MECHANICAL ENG	
ELECTRICAL ENG	

Signature
Designed marwa jumaa
Drawn marwa jumaa
Checked Husam yunis
Approved Bassam Q .almattory

Proj. No	Date	Scale
		(1:1)

Drawing No:

