

2012

شركة ناو الجنوب
(شركة عامة)
مكتب معاون المدير العام
قسم التصاميم

أنشاء بنائة قسم الخدمات الادارية في مقرالشركة

اعداد:
شعبة التصاميم الانشائية
شعبة التصاميم الصناعية

شركة غاز الجنوب (شركة عامة)

جدول كميات : إنشاء بناية قسم الخدمات الادارية فى مقر الشركة

يتضمن العمل إنشاء بناية منشئة بطريقة البناء التقليدي تكون جدران الغرف من الطابوق والسقف من الكونكريت المسلح وكما في المخططات الموضحة :
الشروط الفنية :

- 1- على المقاول زيارة موقع العمل للاطلاع على طبيعة العمل قبل التسعير وسوف لن يسمح بأي سوء فهم لاحقا .
- 2- تعتمد المواصفات القياسية الأمريكية (ASTM)(95-CODE-ACI) لبقية المواد المطابقة للمواصفات العراقية عدا ما يذكر خلاف ذلك .
- 3- توفير الحراسة الكافية للعمل .
- 4- على المقاول توفير الماء الصالح للعمل (RO) .
- 5- على المقاول تجهيز مكعبات لفحص الخرسانة على ان تكون قوة التحمل لا تقل عن (25 نت/ملم2) بعمر (28) يوم بنسبة خلط (4:2:1) عدا ما يذكر خلاف ذلك .
- 6- يجب ان تكون نسبة الماء الى الاسمنت (W/C) لا تزيد عن 0.45 للإعمال الخرسانة عدا ما يذكر خلاف ذلك
- 7- جميع المواد الإنشائية يجب ان تخضع للفحوصات المختبرية قبل المباشرة بالعمل وبإشراف اللجنة المشرفة .
- 8- عدم قبول إي تحفظ من قبل المقاول على فقرات جدول المواصفات والكميات وعلى المناقص الالتزام بجميع شروط ومواصفات المناقصة .
- 9- على المقاول تجهيز المواد اللازمة وكافة المعدات والآليات التي تتضمن تنفيذ العمل عدا ما يذكر خلاف ذلك .
- 10 - ازالة كافة المخلفات وتنظيف الموقع بعد اكمال العمل وأبعادها الى مكان تحديده اللجنة المشرفة .
- 11 - على المقاول الرش بالماء للإعمال الخرسانة والبناء بالطابوق والليخ ولمدة لا تقل عن سبع أيام .
- 12 - على المقاول التقيد بتعليمات السلامة والإطفاء اثناء العمل ويتحمل مسؤولية أي أضرار قد تحدث نتيجة العمل أو بسببه. ويلتزم المقاول بتجهيز كافة العاملين بمتطلبات السلامة (بدلات العمل-الاحذية الواقية-معدات الوقاية) ولايسمح لأي عامل أن يمارس العمل إذا لم يرتدي تجهيزات أو معدات السلامة.
- 13 - يتحمل المقاول كلفة الفحوصات المختبرية سواء كانت ناجحة او فاشلة .
- 14 - على المقاول تجهيز نماذج من كافة المواد المطلوبة في العمل للموافقة عليها قبل التجهيز وحسب طلب اللجنة المشرفة .
- 15 - يجب ان تكون تسعير فقرات جدول الكميات بشكل متناسق ومتوافق مع طبيعة العمل في كل فقرات العمل وسوف يؤخذ ذلك في تقييم عطاء المقاول وبشكل اساسي ولا يتم الاعتماد على المبلغ الكلي فقط للمناقصة علما بان الشركة غير ملزمة بقبول اوطأ العطاءات او اي عطاء اخر غير مستوفي للشروط المذكورة .
- 16 - على المقاول تسعير الفقرة سعرا وكتابة وسيهمل اي عرض تكون الفقرات فيه غير مسعرة .
- 17 - يلتزم مقدم العطاء بتقديم جدول تقدم العمل خلال اسبوعين من تاريخ المباشرة بالعمل ويعكسه بحق للجنة المشرفة إيقاف العمل دون حق المطالبة بفترة اضافية .
- 18 - يلتزم المقاول بتخصيص كادر هندسي متخصص معتمد من نقابة المهندسين يكون متواجد طيلة ايام العمل بالمشروع .
- 19 - مدة انجاز المشروع (240) يوم.
- 20 - التندر خالي من الحك والشطب والإضافة.

رقم الفقرة	التفاصيل	الوحدة	الكمية	سعر الوحدة (كتابة)	سعر الوحدة (رقما)	المبلغ الكلي	الملاحظات
1	الحفريات الترابية مع تهيئة ارض الموقع :- تجهيز المعدات والادوات والعمال وكل ما يتطلبه العمل للقيام باعمال الحفريات الترابية اللازمة لاسس البنايه والمماشي بموجب المناسيب والابعاد المطلوبة والموضحة في المخططات (يجب ان تكون جوانب الحفر شاقولية والقعر مستويا وخالي من التجمجات) شاملا السعر اعاده الدفن حول الاسس بالتراب اذا كان صالحا واذا لم يكن صالحا يقوم المقاول بجلب التربة الجيدة للدفن لتكملة النقص شاملا السعراعمال تخطيط ارض الموقع بعد تعديلها وتسويتها بموجب المناسيب المطلوبة شاملا السعراعمال المساحة وتنظيف الموقع وازاله النباتات واي عوارض اخرى ورفع وقشط الطبقة السطحية وغيرها ورمي الانقاض والمخلفات خارج منطقة العمل وفي المكان الذي يحدده المهندس المشرف وكما موضح في المخططات ويتم العمل حسب توجيهات اللجنة المشرفة.	3م	90				
2	الدفن بالتربة: تجهيز المواد والمعدات والعمال والقيام باعمال الدفن بالتربة النظيفة ويكون الدفن على شكل طبقات لاتزيد سمك الطبقة الواحد عن 20سم شاملا السعر الحدل الجيد والرش بالماء لكل طبقة مع الخلط بمادة الكلوردين وصولا الى كثافة موقعه لا تقل عن 95% من الكثافة العظمى الجافة حسب طريقه بروكتر المعدلة ويتم العمل حسب المخططات وتوجيهات اللجنة المشرفة.	3م	90				
3	اعمال الخرسانة العادية: تجهيز المواد والعمال وكل مايتطلبه العمل والقيام بصب خرسانه عادية غير مسلحة باستخدام الاسمنت المقاوم للاملاح بالنسبة للاعمال التي تنفذ تحت مستوى مانع الرطوبة والاسمنت العادي بالنسبة للاعمال التي تنفذ فوق مستوى مانع الرطوبة شاملا السعر تجهيز ونصب القوالب حسب المخططات وكالتالي:						

رقم الفترة	التفاصيل	الوحدة	الكمية	سعر الوحدة (كتابة)	سعر الوحدة (رقما)	المبلغ الكلي	الملاحظات
	- خرسانه التعمية (Blinding) سمك 5سم بنسبه خلط حجمية (6:3:1).	م ²	125				
	ب- خرسانة مانع الرطوبة سمك 10 سم مع خلط مادة كيميائية مانعه للرطوبة وبنسبة خلط حجمية (4:2:1).	م ²	25				
	ج- خرسانة الارضيات والمماشي (4:2:1) وتكون بسمك 10 سم شاملا السعر عمل مفاصل التمدد وملئها بمونة الاسمنت والرمل بنسبه خلط (3:1).	م ²	185				
	د- خرسانة اسس المماشي بنسبه خلط حجمية (4:2:1) وبسمك 10سم.	م ²	20				
	اعمال الخرسانة المسلحة: تجهيز المواد والمعدات والعمال وكل مايتطلبه العمل والقيام بصب خرسانة مسلحة بنسبة خلط حجمية كما مبين ادناه باستعمال الاسمنت المقاوم للاملاح بالنسبة للاعمال التي تنفذ تحت مستوى مانع الرطوبة ويستعمل الاسمنت العادي فوق مستوى مانع الرطوبة شاملا السعر تجهيز ونصب القوالب مع تقطيع ونصب حديد التسليح وحسب الابعاد والمواصفات المطلوبة وكما يلي:-						
4	أ- خرسانة اسس البناية بنسبة (3:1.5:1) شاملا السعر الطلاء بالزفت رقم (30/30) بطبقتين.	م ³	50				
	ب- خرسانة الرباط فوق الجدران وبنسبة خلط حجمية (3:1.5:1).	م ³	15				
	ج- خرسانة السقف وبنسبة خلط حجمية (3:1.5:1).	م ³	56				
	د- خرسانة الستارة سمك (12) سم بنسبة حجمية (3:1.5:1).	م ³	5				
	هـ- خرسانة الجسور السقوية وبنسبة خلط (3:1.5:1) كما في المخططات.	م ³	2				
	و- خرسانة الدرج وبنسبة خلط (3:1.5:1) وكما في المخططات.	م ³	6				
5	اعمال البناء بالطابوق: تجهيز المواد والمعدات والادوات والقيام بالبناء بالطابوق بموجب المخططات وحسب توجيهات اللجنة المشرفة وكما يلي:						

رقم الفقرة	التفاصيل	الوحدة	الكمية	سعر الوحدة (كتابة)	سعر الوحدة (رقما)	المبلغ الكلي	الملاحظات
	أ-البناء بالطابوق تحت مستوى مانع الرطوبة وباستعمال مونة الاسمنت المقاوم للاملاح والرمل ونسبة (3:1) شاملا سعر الليخ بمونة الاسمنت المقاوم والرمل (3:1) لوجهي الجدار مع الطلاء بطبقتين من الزفت (30/20) وحسب المناسيب المثبتة شاملا البناء بالطابوق لاسس المماشي حول البناية.	م3	30				
	ب-البناء بالطابوق فوق مستوى مانع الرطوبة وباستخدام الاسمنت العادي والرمل بنسبة (3:1) شاملا السعر عمل القواطع والفتحات المطلوبة بالبناء وحسب المخططات. البيتونة 2.5 م	م3	142				
6	اعمال الليخ والبياض والانهاءات من الداخل: تجهيز المواد والمعدات والعمال والادوات وكافة مايتطلبه العمل والقيام باعمال الليخ والبياض لجدران وسقف البناية وكما يلي:-						

(٥ - ٢٥)

رقم الفقرة	التفاصيل	الوحدة	الكمية	سعر الوحدة (كتابة)	سعر الوحدة (رقما)	المبلغ الكلي	الملاحظات
	<p>أ- تنظيف الجدران جيدا من الغبار والمواد العالقة وتشربيت الجدران بمزيج الاسمنت والبابلو ثم اللبخ بمونة الاسمنت والرمل بنسبه خلط (٣:١) مع عمل مساطر شاقولية بمسافه لا تزيد عن (١)م بين مسطرة واخرى ويكون معدل سمك اللبخ الجدار (٢) سم وبأستعمال مالج خشبي (لبخ صقيل) يستعمل رمل مغربل ناعم يجب الحصول على سطح نهائي صقيل خالي من المسامات تقريبا ومستوي وخالي من التموجات والاركان شاقولية والزوايا حادة وحسب توجيهات اللجنة المشرفة مع وضع نسيج سلكي في أماكن مرور القابلات في الجدران.</p> <p>ب- الصبغ للجدران :-</p> <p>١- يأسس الجدار بمادة VPR (برايمر) وجه أول (بطانة) بعد جفاف لبخ الجدران كليا.</p> <p>٢- يأسس الجدار بمعجون داخلي (ستوك) (يفضل أن يكون عدالطبقات أثنان أو أكثر حسب قناعة اللجنة المشرفة).</p> <p>٣- (يسنفر) الجدار بورق سنفرة حجم (صفر) أو ورق (٢٠)</p> <p>٤- يطلى الجدار بعد السنفرة بمادة الفينوماستك الداخلي وجه باللون الذي تختاره اللجنة المشرفة تعالج مناطق الخلل التي تظهر بالجدار بعد طلاء الطبقة الاولى بأستخدام المعجون المذكور سابقا . ثم يطلى الجدار بالفينوماستك الداخلي طبقة ثانية وطبقة ثالثة (يجب ان يحظى الوجه النهائي لطلاء الجدران بموافقة اللجنة المشرفة)</p>	م ^٢	670				
	<p>ج- <u>تغليف السقف بالقطم الجبسية</u>: تنظيف السقف جيدا من الغبار والمواد العالقة ثم القيام بعمل تجهيز ونصب وتقطيع سقف ثانوي للبنائة من نوعية (كوبستك السعودى) ذات طبقة معدنية مع كل ما يتطلبه اتمام العمل وحسب موافقة اللجنة المشرفة.</p>	م ^٢	230				
	<p>د- لبخ صقيل بالاسمنت (طلس) لسقف المجموعه الصحية وباستخدام المالج الحديدي والاسمنت الابيض مع الصبغ بالدهان لمساحه اللبخ الصقيل الخاص بسقف المجموعه الصحية</p>	م ^٢	42				
	هـ- اعمال سحب كورنيش عريض ١٠ اسم.	م.طول	210				

(٦ - ٣٥)

رقم الفقرة	التفاصيل	الوحدة	الكمية	سعر الوحدة (كتابة)	سعر الوحدة (رقما)	المبلغ الكلي	الملاحظات
7	<p>اعمال الليخ والنثر والتغليف من الخارج:</p> <p>أ- تجهيز المواد والعمال والمعدات والآلات للقيام باعمال الليخ بمونة الاسمنت والرمل بنسبه خلط (٣:١) مع عمل مساطر شاقولية بمسافه لاتزيد عن (١)م بين مسطرة واخرى ويكون معدل سمك ليخ الجدار (٢) سم ويكون الليخ جر وعلى ان تكون الواجه النهائيه مستوية وخالية من التموجات والاركان شاقولية وتكون الزوايا حادة شاملا السعر تنظيف الجدران من الغبار والمواد العالقة جيدا والنثر بمونه الاسمنت الابيض والرمل بنسبة خلط (١:١) وحسب المخططات وحسب موافقه اللجنة المشرفة . ملاحظة: يكون النثر كبير ويكون اللون حسب توجيهات اللجنة المشرفة وبموجب المواصفات الفنية.</p>	٢م	350				
	<p>ب- تجهيز المواد والمعدات وكافة المواد اللازمة للعمل والقيام بتغليف الواجهة الرئيسية بالحجر (ابا عذرى) مع عمل الاطار من الاعلى للشبابيك والايواب بالمرمر من اشربة ملونة اجود الانواع المتوفرة بالاسواق مع كافة التفاصيل الخاصة بالعمل . ويتم ربط الحجر والمرمر وتثبيتته بالجدران بعد تثبيت حصيرة من (B.R.C) قياس ٦٣ يتم تثبيته بالجدران باستخدام مسامير هوكية وباستخدام مسامير التثبيت مع اللحام ويتم قطع الحجر والمرمر بواسطة قطع الزاوية شاملا العمل اعمال التقطيع والتدوير بالكوسرة للحافات واستخدام مادة الربط ستاف بين القطع والتشربت بمونة الاسمنت الابيض والرمل بنسبة (١:١) يتم العمل بموجب المخططات وتوجيهات اللجنة المشرفة</p>	٢م	65				
	<p>ج- تغليف الواجهة بالكرانيت الصيني درجة اولى لون ماروني مع كافة الملحقات من بي ارسى و جكن واير وربطه بالجدار شاملا السعر عمل فريم حول شبابيك . ملاحظة: لاتنزع فريمات الشبابيك بالمتر طول ولكن نذرع بالمتر المربع</p>	٢م	40				

رقم الفقرة	التفاصيل	الوحدة	الكمية	سعر الوحدة (كتابة)	سعر الوحدة (رقما)	المبلغ الكلي
8	التغليف بالقرميد الأحمر: تجهيز المواد والمعدات والقيام بتغليف واجهة الستارة بالقرميد الأحمر نوع ايطالي شاملا السعر عمل القريم الحديد والكشبي على أن تغلف بالكامل من الجوانب والسطح العلوي للستارة وحسب توجيهات اللجنة المشرفة.	م ²	22			
9	التغليف بالسيراميك لجدران المجموعة الصحية: تجهيز المواد والمعدات وكل ما يتطلبه العمل للقيام باعمال التغليف بالسيراميك ويستعمل مونة الاسمنت المقاوم للاملاح بنسبة خلط (3:1) كمادة رابطة ويشرب السيراميك بمونة الاسمنت الابيض والرمل بنسبه خلط (1:1) يكون السيراميك نوع اماراتي او فيتنامي بابعاد (40*20) سم او (30*20) سم وبارتفاع 3م شاملا السعر اعمال اللبخ بمونة الاسمنت والرمل للجدران المراد تغليفها ويتم العمل حسب توجيهات اللجنة المشرفة.	م ²	210			
10	التطبيق بالكرانيت الصناعي للارضيات: تجهيز المواد والمعدات والعمال والقيام بالتطبيق بالكرانيت الصناعي لون (رصاصي غامق) من اجود الانواع المتوفرة بالاسواق وباستعمال مونة الاسمنت المقاوم للاملاح والرمل (3:1) ويشرب وجه الكرانيت بمونة الاسمنت والخبرة (1:1) ويمسح بالجنفاص ويغطي بطبقة من الرمل الجاف للمحافظة عليه أثناء سير العمل وعلى المقاول تقديم نموذج للمصادقة عليه من قبل اللجنة المشرفة شاملا السعر تغليف الدرج بقطع المرمر (باية مرآية) وبنفس لون كرانيت تغليف الارضية مع عمل التدويرات والسفريات المطلوبة في جعل حافات البايات ناعمة وليست حادة (دائرية).	م ²	240			

رقم الإفقرة	التفاصيل	الوحدة	الكمية	سعر الوحدة(كتابة)	سعر الوحدة (رقما)	المبلغ الكلي
11	<u>الازارة من السيراميك:</u> تجهيز المواد والمعدات والعمال وكل ما يتطلبه العمل والقيام بتغليف الجدران بالازاره من السيراميك قياس (٣٠*١٠)سم أو (٤٠*١٠)سم وباستخدام مونة الاسمنت المقاوم للاملاح والرمل (٣:١) نسبة خلط حمية ويشربيت الوجه بمونة الاسمنت الابيض والرمل (١:١) مع اضافة الغيرة واللون وحسب توجيهات اللجنة المشرفة	م.طول	185			
12	<u>التطبيق بالكاشي السيراميك لارضيات المجموعه الصحية:</u> تجهيز المواد والمعدات والعمال وكل ما يتطلبه العمل والقيام بتطبيق الارضيات بالسيراميك المحبب(نوع اماراتي او فيتنامي) بابعاد (٣٠*٣٠)سم او (٤٠*٤٠)سم وحسب القياسات المطلوبة لارضية الحمام باستعمال مونة الاسمنت المقاوم للاملاح والرمل بنسبة خلط (٣:١) ويشربيت وجه الكاشي بمونة الاسمنت الابيض والرمل بنسبة (١:١) مع اضافة الغيرة واللون وحسب قناعة اللجنة المشرفة ثم يمسح ويغطي للمحافظة عليه اثناء تقدم العمل ويتم العمل حسب توجيهات اللجنة المشرفة.	م ^٢	40			
13	<u>اعمال الابواب الخشبية :</u> تجهيز المواد والمعدات والعمال وكل ما يتطلبه العمل والقيام باعمال تصنيع وتركيب وتثبيت ابواب من الخشب كيس طبقتين من كل جانب بالمعاكس الصاج بسمك (٣)ملم لكل طبقة شاملا السعر الاطار خشب جاوي قياس (٦*٣) انج وعمل اللوبرات اسفل الباب والبليت الالمنيوم بارتفاع (٢٥)سم كيج (١٨) لابواب الحمامات فقط من الاتجاهين والكيلون سويج الانكليزي المنشأ من النوع الجيد مع النرمادات عدد(٣)مع الصبغ بالدملوك (٣)قاط من النوع الجيد وكافة الملحقات اللازمة على ان تكون الاعمال حسب المخططات وحسب موافقة اللجنة المشرفة وكما يلي:					

رقم الفقرة	التفاصيل	الوحدة	الكمية	سعر الوحدة (كتابة)	سعر الوحدة (رقما)	المبلغ الكلي	الملاحظات
	أ- ابواب خشبية بابعاد (٢.١×١)م	عدد	10				
	ب- ابواب خشبية بابعاد (٢.١×٠.٨)م	عدد	6				
14	اعمال الالمنيوم: تجهيز المواد والمعدات والعمال والقيام بتصنيع وتركيب وتثبيت نوافذ من الالمنيوم كاملة مع الاطار و كافة الملحقات (يدات، نرمامات، الاطار الحديدي) على ان يكون التثبيت للشباك من الجزء الداخلي للجدار مع تثبيت اطار من المنيوم من الداخل مع عمل مانع ذباب للشبابيك شاملا السعر تركيب وتثبيت الزجاج والكتيبة الحديدية بالنقشه التي تحدد من قبل لجنة الاشراف وحسب المخططات والمواصفات الفنية وتوجيهات المهندس المشرف. وكما يلي:						
	١- شباك المنيوم بابعاد (١.٥×١.٢)م واحد ثابت واثنان متحرك	عدد	16				
	٢- شباك المنيوم بابعاد (٠.٥×١)م فردة للهوائية وفردة متحركة	عدد	6				
	٣- شباك المنيوم بابعاد (١×١.٢)م	عدد	2				
	٤- المحجر من الالمنيوم: محجر درج شاملا السعر القبضة وكما في المخططات. ملاحظة: يكون نوع الالمنيوم سعودي فضي والزجاج مظلل فضي .	م.طول	22				
15	الاعمال الحديدية: الابواب الحديدية: تجهيز المواد والمعدات والعمال والقيام بتصنيع وتركيب وتثبيت ابواب من الحديد البليت كاملة مع كافة الملحقات (يدات، كيلون، نرمامات، الاطار الحديدي) على ان تكون مقاطع الحديد المستخدم من المقاطع الكريتال ويركم بيليت وجهين كيج (١٨) والصيغ بالدهان ثلاث طبقات فوق طبقتين من الصيغ مانع الصدا ومعالجة اماكن اللحام بمعجون الفايبر بعد التنعيم شاملا السعر تركيب وتثبيت الزجاج وحسب المخططات والمواصفات الفنية وتوجيهات المهندس المشرف. وكما يلي:						
	١- فريم حديدي يحوي على باب حديد جام بابعاد (١.٨×٢.١)م وشباك عدد ٣ فردات مع عمل مانع ذباب للشبابيك في الطابق الاول وحسب المخططات	عدد	1				
	٢- باب حديد بابعاد (١×٢.١)م للبيتونة	عدد	1				

رقم الفقرة	التفاصيل	الوحدة	الكمية	سعر الوحدة (كتابة)	سعر الوحدة (رقما)	المبلغ الكلي	الملاحظات
16	<p>التسطيح: تجهيز المواد والمعدات والعمال وكل ما يتطلبه العمل والقيام بتسطيح البناية بموجب المخطط وتوجيهات اللجنة المشرفة وكمايلي:</p> <p>١- تنظيف السطح من الغبار والمواد العالقة. ٢- صيغ السقف بطبقتين من الفلانكوت رقم (٥) من افضل الانواع المتوفرة بالاسواق ويفضل ان يكون اجنبي ٣- فرش طبقتين متعاكستين من الزفت (٢٠/٣٠) وبسمك لا يقل عن (٢) سم ٤- فرش طبقتين متعاكستين من اللباد الاسفلتي (بحريني او اماراتي) على ان لا تقل مسافة التداخل عن (١٠) سم فرش طبقة من الزفت في اماكن التداخل نوعية بحريني او اماراتي ٥- فرش طبقتين من الفلين بسمك (٥) سم نوع تركي. ٦- فرش طبقة من الرمل التنظيف سمك (٥) سم . ٧- التطبيق بالشتايكر (٤x٨٠x٨٠) سم نوع بغداد مع مراعاة استقامة المفاصل شاملا السعر استعمال الكونكريت لصب الحافات وملئ المفاصل بالماستك الجيد مع الكوي ويتم العمل حسب توجيهات اللجنة المشرفة. ملاحظة: تدرع المسافات الافقية فقط</p>	٢م	175				

رقم الفقرة	التفاصيل	الوحدة	الكمية	سعر الوحدة (كتابة)	سعر الوحدة (رقما)	المبلغ الكلي	الملاحظات
17	<p>التاسيسات المائية والصحية :</p> <p>تجهيز المواد والعمال والقيام بتركيب وتثبيت التاسيسات الصحية المدونة ادناه وتجهيز وتركيب وربط تاسيسات الماء البارد والحر (تاسيس دفن) و الاقطار حسب ما مبين بالمخططات (تعتبر اسعارها من ضمن اسعار الفقرات ادناه ولا تدرج كفقرة مستقلة) مع وضع انبوب وقاية في مكان الذي يخترق فيه الانبوب الجدار علما بان كافة الانابيب من (P.V.C) بولي اثيلين نوع تركي المنشأ ويشمل السعر كافة الملحقات المطلوبة من عكوس وتقاسيم وصمامات ويجب ان تكون جميع المواد من اجود الانواع المتوفرة في الاسواق وبموافقة المهندس المشرف مسبقا مع القيام بمد انابيب المجاري الداخلية والخارجية والاقطار حسب ما مبين بالمخططات وباستعمال انابيب بلاستيك (UPVC) ضغط عالي من مناشيء عدا المحلية والسورية وكل ما يتطلبه من عكوس وتقاسيم وكليات ارضيه واغطية لفوهات التنفيس وفوهات التسليك مع اقفالها مع حفر الفتحات للمجاري واعادة الدفن (تعتبر اسعارها من ضمن اسعار الفقرات ادناه ولا تدرج كفقرة مستقلة) وتوصيلها وربطها الى احواض التنقيش والتعفين وكما يلي من تفاصيل للمجاري والماء وكافة الملحقات:</p>						
	١ - مغسلة فرفوري ايراني مع خلط كروم للماء الحار والبارد (نوع روماني ثقيل) مع الكلي الخاص بها وكافة الملحقات شاملا السعر قاعدة (ستاند) تثبت بالجدار وتكون المغسلة والشاور سبت واحد متشابه	عدد	4				
	٢ - مرحاض فرفوري شرقي اردني مع خزان الطرد الخاص به مع حنفية براص مطلية بالكروم 1/2 عقدة مع كافة الملحقات.	عدد	4				
	٣ - شاور فرفوري حوض وقدم (٨٠x٨٠) سم شاملا السعر الكبير دوش وكافة الملحقات الخاصة به.	عدد	2				
	٤ - خزان سعة (٢) م ³ بلاستيك شامل سعر الغطاء والطوافة مع ربط انابيب الماء الصاعد والنازل وانبوب الماء الفائض وانبوب التنفيس مع وضع الخزان مع قاعدة مناسبة توضع فوق سطح البناية شاملا سعر تجهيز الحمامات بمرآة من النوع الجيد مع كافة الملحقات من ماسكة للصابون تكون بعدد المغاسل وسبت من ماسكة المناشف	عدد	1				

رقم الفقرة	التفاصيل	الوحدة	الكمية	سعر الوحدة (كتابة)	سعر الوحدة (رقما)	المبلغ الكلي	الملاحظات
	٥ - حوض التفقيش (المنهول): تجهيز المواد والمعدات والعمال وكل ما يتطلبه العمل والقيام ببناء احواض تفقيش من الطابوق ومونة الاسمنت المقاوم للاملاح بنسبة خلط (٣:١) مع اللبخ من الداخل والخارج مع الاعمال الكونكريتية للارضية والاساس بنسبة خلط (٤:٢:١) باستعمال الاسمنت المقاوم للاملاح شاملا السعر كل ما يتطلبه العمل من اغطية ااهين والاطار الخاص به من حديد الزاوية مع الطلاء بصيغ مانع الصدأ بطبقتين وتوصيل الانابيب بمرى الانبوب في الارضية مع عمل ساقية في الارضية شاملا السعر كل ما يتطلبه العمل من حفر وقوالب ودفن حول الحوض مع الدق الجيد والتخلص من تراب الحفر الزائد ورميه خارج الموقع وحسب توجيهات اللجنة المشرفة وكما يلي: - منهولة بابعاد (٥٠x٥٠)سم	عدد	3				
	<u>٦-حوض التعفين :-</u> تجهيز المواد والمعدات وكل ما يتطلبه العمل والقيام بانشاء خزان التعفين (سينك تانك) من طابوق الماكنة ومونة السمنت المقاوم للاملاح والرمل والكونكريت المسلح بموجب المخطط شاملا السعر كل ما يتطلبه العمل من حفريات ترابية ودفن حول الحوض مع الدق الجيد والتخلص من التراب الزائد خارج منطقة العمل واطارها مع الصيغ بطبقتين من صيغ مانع الصدأ وكذلك ليخ الجدران من الداخل والخارج بمونة الاسمنت المقاوم للاملاح والرمل بنسبة خلط (٣:١) كما يشمل السعر نصب القوالب وحديد التسليح وانبوب التفقيش (٢) عقدة ويتم العمل حسب المخططات و توجيهات اللجنة المشرفة.	عدد	1				

رقم الفقرة	التفاصيل	الوحدة	الكمية	سعر الوحدة (كتابة)	سعر الوحدة (رقما)	المبلغ الكلي	الملاحظات
	٢ تجهيز المواد والمعدات والعمال وكل ما يتطلبه العمل والقيام باعمال تجهيز ونصب وتثبيت انابيب مياه الامطار من البلاستيك قطر (١٠) سم بارتفاع البناية مع تثبيت الراس والمصب ويتم العمل حسب المخطط وتوجيهات اللجنة المشرفة. ملاحظة: يشمل السعر للفقرات اعلاه من مد انبوب تغذية قطر ١/٤ انج و سليفات ودفنها من اقرب مصدر تغذية ماء للبناية.	عدد	5				

(١٤-٣٥)

جدول كميات: إنشاء بناية قسم الخدمات في مقر الشركة

رقم الفقرة	التفاصيل	الوحدة	الكمية	سعر الوحدة (رقماً)	سعر الوحدة (كتابة)	المبلغ الكلي	الملاحظات
اولا ١	<p>التأسيسات الكهربائية:</p> <p>تشمل تجهيز المواد والأدوات والمعدات واستخدام الكادر الفني الجيد للقيام بأعمال التأسيس الكهربائية بطريقة أنابيب بلاستيك غير معادة دفن وباستخدام أسلاك مفردة اردنية أو جزائرية وكما يلي :</p> <p>أ- قياس (1,5 mm²) للإنارة والمراوح ومفرغة الهواء</p> <p>ب- قياس (2.5 mm²) للسوككات</p> <p>ج- قياس (4mm²) تغذية سويج أحادي (٤٥) أمبير الخاص بتغذية سخان الماء والمكيفات مع دفن سلك إلى مكاتهما مع بوكس جوين.</p> <p>د- سلك ارضي قياس (2.5 MM²) يؤسس من لوحة توزيع الى كافة التراكيب الكهربائية وبدون استثناء (كالسوككات والمراوح ومفرغات الهواء وقواعد الفلورسنت ... الخ)</p> <p>يجب دراسة جدول المواصفات والكميات مع الخرائط الكهربائية المرفقة جيداً قبل التسعير مع الالتزام التام بنوعية المواد الكهربائية المجهزة والملاحظات الفنية وحسب ما بين في الجدول أدناه وإتباع تعليمات وتوجيهات اللجنة المشرفة على العمل ، وعلى إن يكون تسعير الفقرات متضمناً أجور العمل والأسلاك الكهربائية والتلفونية و أنابيب البلاستيك وملحقاتها وتشمل تجهيز ونصب وتأسيس وربط ما يلي:</p> <p>بنل تغذية كهربائية نوع مطري ذو بابين مفصلين (OutDoor\DoubleDoor) سمك بليت البنل (٢,٥ ملم) وينصب خارج البناية على محمل حديدي (Stand) بارتفاع (١/٢) متر ويغلف المحمل من أربع جهات باستخدام بليت مطلي بنفس اللون للبنل باستعمال البراغي ويثبت المحمل على صبة خاصة به على ممشى البناية الخارجي ، وتمد سليفات قياس (٣ أنج) عدد (٤) تحت ممشى البناية مع عكس (٣ أنج)</p>	عدد	١				

فقط

شركة غاز الجنوب (شركة عامة)

جدول كميات: إنشاء بناية قسم الخدمات في مقر الشركة

رقم الفقرة	التفاصيل	الوحدة	الكمية	سعر الوحدة (رقماً)	سعر الوحدة (كتابة)	المبلغ الكلي	الملاحظات
	<p>لكل سليفة أسفل البنل كما موضح في الرسم المرفق ويزود البنل بقفل سويج ويحتوي البنل على ما يلي:-</p> <p>أ - عدد واحد قاطع دورة رئيسي (4P* 250A)</p> <p>ب - عدد اثنان قاطع دورة فرعي (4P*150A)</p> <p>(منشأ قواطع الدورة أعلاه شتايدر فرنسي أصلي نوع MG ومزود بشهادة المنشأ حتماً و في حالة عدم القدرة على تجهيز النوع الأصلي مع شهادة المنشأ ذكر ذلك عند تقديم العطاء مع ذكر نوع ومنشأ البديل وتكون التوصيلات الداخلية للبنل بواسطة رواسط معزولة بشرنكج وملون حسب الأطوار).</p> <p>ج- راسطة أرضي متقبة بعشرة ثقوب مع البراغي و نتوت وواشرات ولكات لكل ثقب.</p> <p>د- تيرمنال (Connector) متعدد القياسات لربط القابلات وتوصل اليه كافة قواطع الدورة الموجودة في البنل المذكور مع قابلو التغذية الرئيسي مع نقاط ربط احتياطية بعدد ثمانية على الأقل والتيرمنال من نوع PVC ذات غطاء شفاف ويكون مرقم وليس نوع البلاستيك الابيض.</p> <p>هـ - قاعدة البنل تثقب من الاسفل ب(٦) ثقب مختلف القياسات ويثبت في كل ثقب كلاند قابلو كامل ومحكم (أي مجموع الكلاندات = ٦).</p> <p>و- يثبت على لوحة البنل الداخلية أجهزة قياس التيار والفولتية مع مغيرات SELECTOR لقراءة فولتية وتيار كل طور على حده و تثبت على واجهه البنل الخارجية ثلاثة مصابيح إشارة مختلفة الألوان لبيان وجود التغذية الكهربائية في البنل.</p> <p>ز- إنارة فلورسنت داخل البنل مع سويج يدوي</p> <p>ح- تنصب سوكتات الهاتف والسوكتات الاثنائية على ارتفاع (٣٠ سم) و سويج الإنارة والسوكتات الاحادية وقاطع الدورة الخاص بالتبريد والتدفئة على ارتفاع (١٢٠ سم).</p>						

فقط

شركة غاز الجنوب (شركة عامة)

جدول كميات: إنشاء بناية قسم الخدمات في مقر الشركة

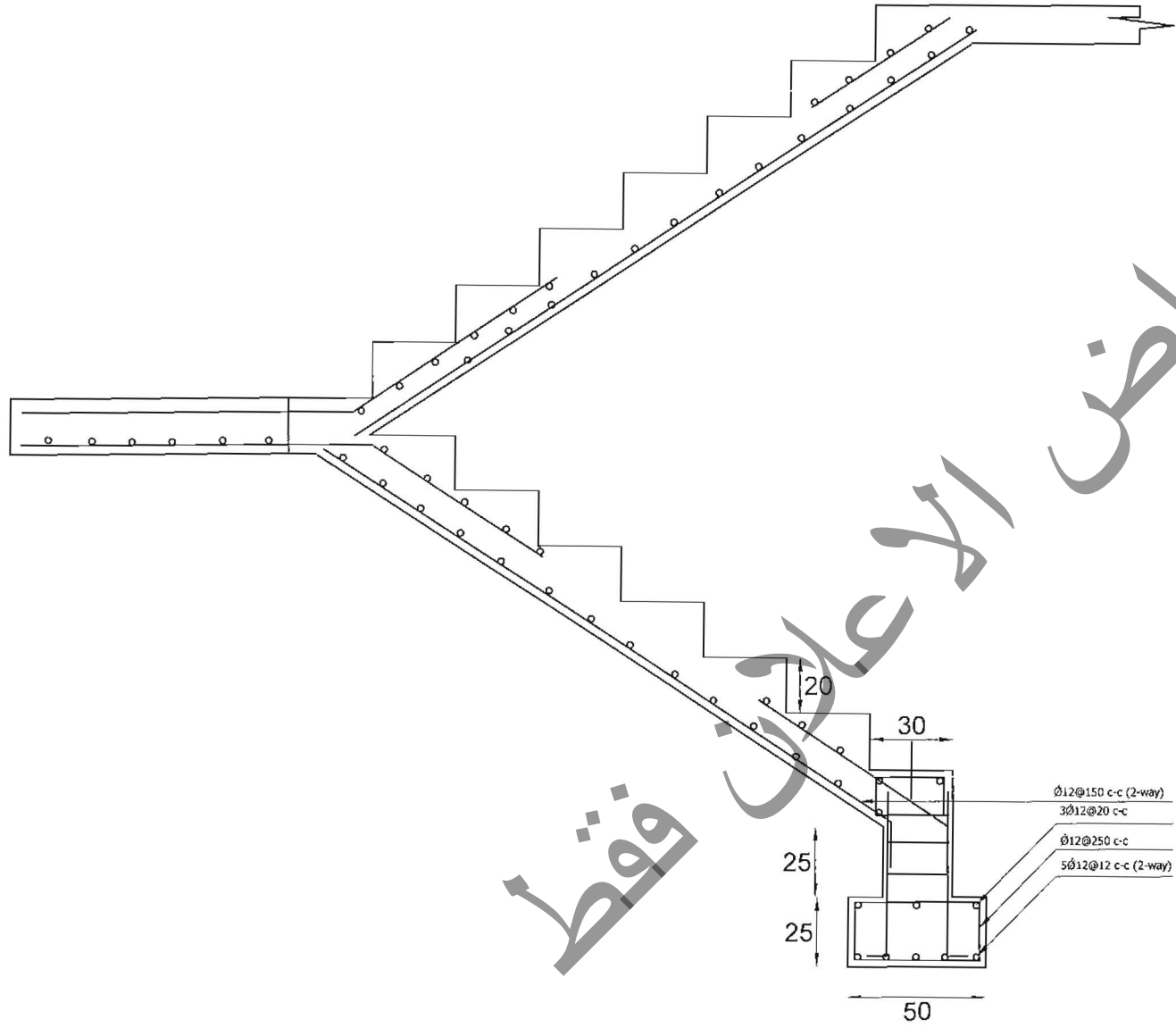
رقم الفقرة	التفاصيل	الوحدة	الكمية	سعر الوحدة (رقماً)	سعر الوحدة (كتابة)	المبلغ الكلي	الملاحظات
٢	لوحة توزيع ثلاثة أطوار (١٥٠) أمبير يتقوي على (١٨) قاطع دورة ومنها (١١) قاطع دورة سعة (٣٢) أمبير نوع القاطع شنايدر .	عدد	٢				
٣	سويج سوكت أحادي (٣٢) أمبير من نوع شنايدر الأصلي أو ليكرا ند	عدد	٨				
٤	سويج سوكت أحادي (١٣) أمبير من نوع شنايدر الأصلي أو ليكرا ند	عدد	١٣				
٥	سويج سوكت ثنائي (١٣) أمبير من نوع شنايدر الأصلي أو ليكرا ند	عدد	١٨				
٦	سويج إنارة رباعي من نوع شنايدر الأصلي أو ليكرا ند	عدد	١٢				
٧	سويج إنارة أحادي ذو اتجاهين من نوع شنايدر الأصلي أو ليكرا ند	عدد	٢				
٨	سويج إنارة ثنائي من نوع شنايدر الأصلي أو ليكرا ند	عدد	١				
٩	منظومة خلية ضوئية كاملة مع دائرة السيطرة وجميع ملحقاتها ومستلزماتها contactor 25 A , relay 2A المنشأ ألماني (سيمنز) وتتضمن عملية نصبها وتشغيلها وتؤسس بحيث تعمل على تشغيل الفلورسانت الإضاءة الخارجية للبنائية.	عدد	١				
١٠	مفرغة هواء توشيبا العربي قياس (٣٥*٣٥) سم	عدد	٦				
١١	دكت مفرغة هواء مصنوع من مادة الجينكو ومطلي بطلاء تبني غامق طبقتين يثبت على فتحة مفرغة الهواء من الخارج وباستخدام قشر مع مشبك معدني يسد فتحة الدكت الخارجية .	عدد	٦				
١٢	سويج أحادي (٤٥) أمبير لتغذية وحدات التبريد المنفصلة و سخانات المياه	عدد	١٠				
١٣	وحدات تدفئة وتبريد منفصلة (AIR CONDITIONER SPLIT UNIT) / ٢ طن LG كوري الأصلي ذات ضاغط روتري مع ضمان لمدة سنة كاملة مع كافة ملحقاتها من أنابيب السحب والدفع النحاسية والعوازل .	عدد	٨				
١٤	سخان كهربائي سعة (١٢٠) لتر نوع الجابري	عدد	٢				

شركة غاز الجنوب (شركة عامة)

جدول كميات :إنشاء بناية قسم الخدمات في مقر الشركة

رقم الفقرة	التفاصيل	الوحدة	الكمية	سعر الوحدة (رقماً)	سعر الوحدة (كتابة)	المبلغ الكلي	الملاحظات
١٥	مصباح جداري ذو مسند (BRACKET LIGHT) ١٠٥ واط مطري ذو غطاء نوع اقتصادي.	عدد	٢				
١٦	مروحة سقفية نوع PANASONIC .	عدد	٨				
١٧	قاعدة فلورسنت (٤) قدم ثنائية الشمعة مطرية كاملة مع ملحقاتها (القاعدة والمحولات والشمعات نوع فلبس)	عدد	٢١				
١٨	قاعدة فلورسنت (٤) قدم ثنائية الشمعة كاملة مع ملحقاتها ذات غطاء شفاف مشمع يغطي الشمعات تعلق جميعها بالسقف باستخدام فشر (القاعدة والمحولات والشمعات نوع فلبس) .	عدد	٢				
١٩	قاعدة فلورسنت (٢) قدم احادية الشمعة ذات غطاء كاملة مع ملحقاتها (القاعدة والمحولات والشمعات نوع فلبس).	عدد	٦				
٢٠	قاعدة فلورسنت (٤) شمعه (٢) قدم منشوري (٦٠*٦٠) سم تونسي أو سعودي ، المحولات والشمعات نوع فلبس .	عدد	٤٥				
٢١	سوكت تلفون (نوع فيشة) دبل لاين ، وتؤسس اسلاك تلفون اردنية او ما يكافئها ذو عازل جيد سعة (٤بير) بحيث كل سوكت يجهز بخط هاتف غير مشترك (أي خطين لكل غرفة) .	عدد	١٦				
٢٢	تؤسس نقطة ارضي باستخدام شيش براص قياس (٤١٣ انج) ويدفن بعمق لا يقل عن (١) م خارج البناية على ان تملأ بكمية متساوية من خليط الفحم والملح وتوصل بينل الكهرباء خارج البناية بسالك ارضي احادي معزول قياس (٣٥) ملم كما موضح في الرسم المرفق .	عدد	١				
٢٣	صندوق ربط خطوط هاتف رئيسي معدني مطري محكم ضد الرطوبة والغبار ذو باب مفصلي مزود بقل سويج ويحتوي على كونكترات ذات براغي وليس كبس أي نوع (Screw Connection) وليس من نوع البلاستيك الأبيض ويكون خاص بربط خطوط الهاتف ومرقم ، يسع الصندوق (٢٠) خط هاتف يثبت الصندوق بجانب البنل الرئيسي من الخارج بواسطة فشر وعلى ارتفاع (١,٢٥) م ، قاعدة الصندوق تتقب من الأسفل بثلاثة تقوب قياسها (١,٥ ~ ٢) انج ويثبت في كل تقب كلاند قابلو كامل وتوضع سليفة معدنية قياس (٣ انج) أسفل الصندوق تحت ممشى البناية مع عكس جهة الحائط وتري معدني ذو غطاء لصعود القابلات القادمة من البدالة الرئيسية منشأ الصندوق اجنبي عدا الصيني،	عدد	١				

رقم الفقرة	التفاصيل	الوحدة	الكمية	سعر الوحدة (رقماً)	سعر الوحدة (كتابة)	المبلغ الكلي	الملاحظات
ثانياً أ	<p>القابلات والأسلاك</p> <p>وتشمل تجهيز ومد وتأسيس وربط مايلي :-</p> <p>أ- قابلو كهرباء مسلح قياس (40*50mm²) مع سلك ارضي أحادي معزول قياس (35mm²) يؤسسان بشكل نظامي بين (بنل التغذية) و بنل بناية قسم الخدمات.</p> <p>2- يمد القابلو والسلك الأرضي أعلاه بطريقة الدفن بعمق (1 m) للمسافة بين البناية والمصدر.</p> <p>3- فرش طبقة رمل مغريل ناعم بسمك (10 cm) في خندق حفر القابلو مع سلك الأرضي.</p> <p>4- يغطيان طبقة رمل مغريل ناعم أخرى وبسمك (30 cm) ويتم حدها مرتين كل (15 cm)</p> <p>5- تغطي بشتاير مستطيل على طول مسار خندق الحفر.</p> <p>6- يدفن بالتراب ويدفن شريط دلالة قابلو بلاستيك (احمر أو اصفر) منتصف المسافة ما بين الشتاير و سطح الأرض ومع وضع علامات كونكريتية مذكور عليها (BURIED CABLES) دلالة قابلو بواقع علامة كل (20 m).</p> <p>وعلى المقاول زيارة موقع العمل وملاحظة مسار القابلو وفي حالة تقاطع القابلو مع شارع مبلط يشمل السعير تكسير وحفر صبة الشارع وحفر خندق بعمق (70 cm) ويعرض (50 cm) وصب طبقة كونكريت بعمق (10 cm) ثم توضع سليفة بلاستيك عدد (3) قياس (4 انج) وتغطي السليفات بطبقة من الكونكريت إلى مستوى سطح الشارع .</p> <p>ب- قابلو كهرباء غير مسلح قياس (40*25mm²) مع سلك ارضي أحادي معزول قياس (16mm²) يؤسسان بين بنل الكهرباء خارج البناية ولوحات التوزيع داخل البناية ولكلا الطابقين (كل قابلو على حده)</p>	م.ط	120				
			قطعي				



مخطط تسليح الدرج
(٣٥ - ٢٣)

General Notes

Bill of Materials		
No.	Revision/Issue	Date

SOUTH GAS Company
Design Dept.

Location:
بناية قسم الخدمات
مقر الشركة

Project:
تسليح الدرج

Drawing Issue Discipline

ARCHITECTURE	
CIVIL / PH ENG	
STRUCTURAL ENG	
MECHANICAL ENG	
ELECTRICAL ENG	

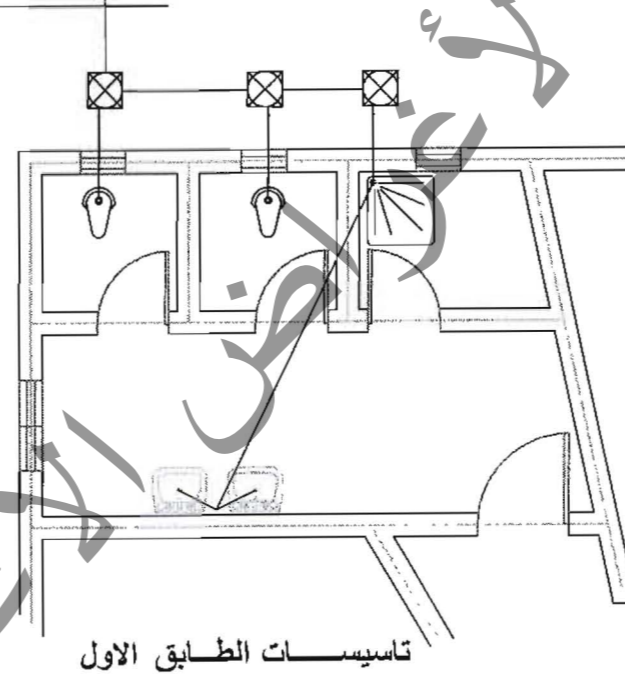
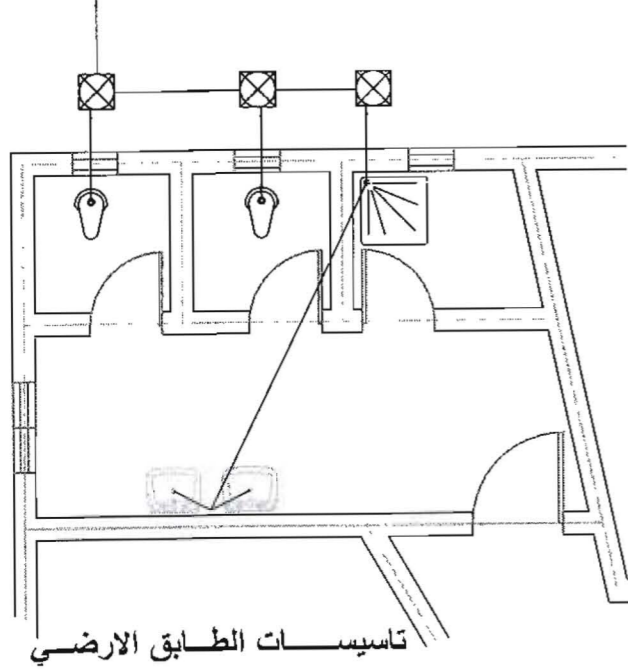
Signature
Designed: Bilal Jasim
Drawn: Bilal Jasim
Checked: Husam Yunis
Approved: bassam Almotory

Proj No	Date	Scale (@A4)

Drawing No:

مخطط المجاري

To septic tank



إعلان فقط

- يستخدم انبوب 4 انج

(٢٥-٢٦)

General Notes

Bill of Materials

No. Revision/Issue Date

**SOUTH GAS
Company**
Design Dept.

Location:
بناية قسم الخدمات
مقر الشركة

Project:
مخطط تاسيسات
المجاري

Drawing Issue Discipline

ARCHITECTURE	
CIVIL / PH ENG	
STRUCTURAL ENG	
MECHANICAL ENG	
ELECTRICAL ENG	

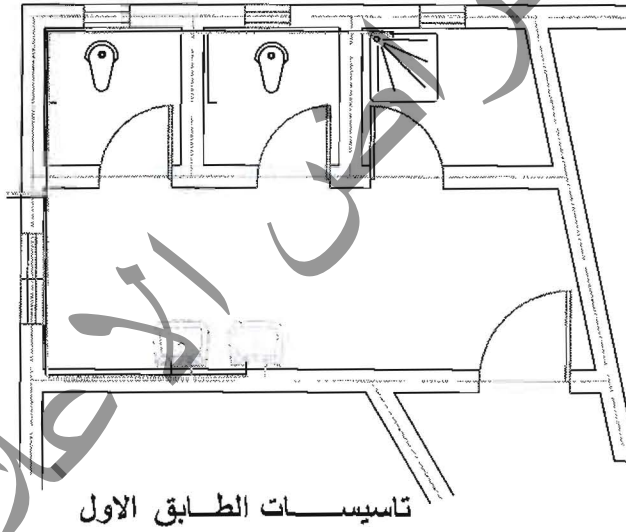
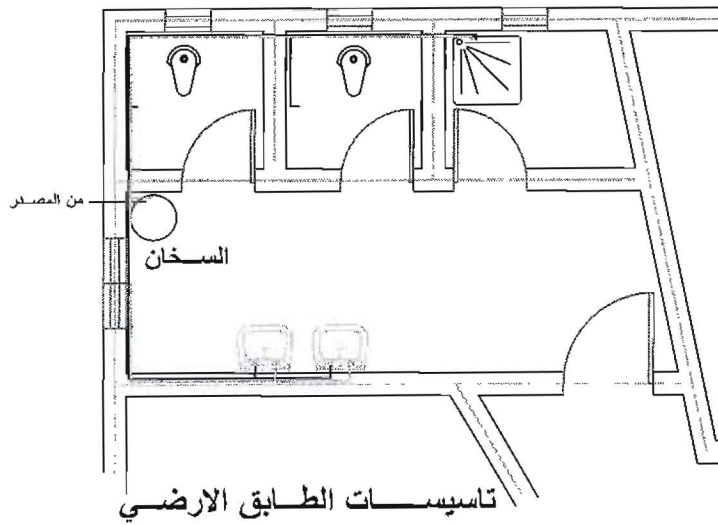
Signature

Designed: Bilal Zaim
Drawn: Shah Jamin
Checked: Husam Yurtis
Approved: basam Almotiry

Proj No. Date Scale (@A4)

Drawing No:

مخطط الماء



ماء ساخن

ماء بارد

- ملاحظة:

يستخدم انبوب 4/3 انج للتأسيسات المائية والحفريات قياس 2/1 انج

(٣٥ - ٤٧)

General Notes

Bill of Materials

No Revision/Issue Date

**SOUTH GAS
Company**
Design Dept.

Location:
بناية قسم الخدمات
مقر الشركة

Project:
مخطط التأسيسات
المائية

Drawing Issue Discipline

ARCHITECTURE	
CIVIL / PH ENG	
STRUCTURAL ENG	
MECHANICAL ENG	
ELECTRICAL ENG	

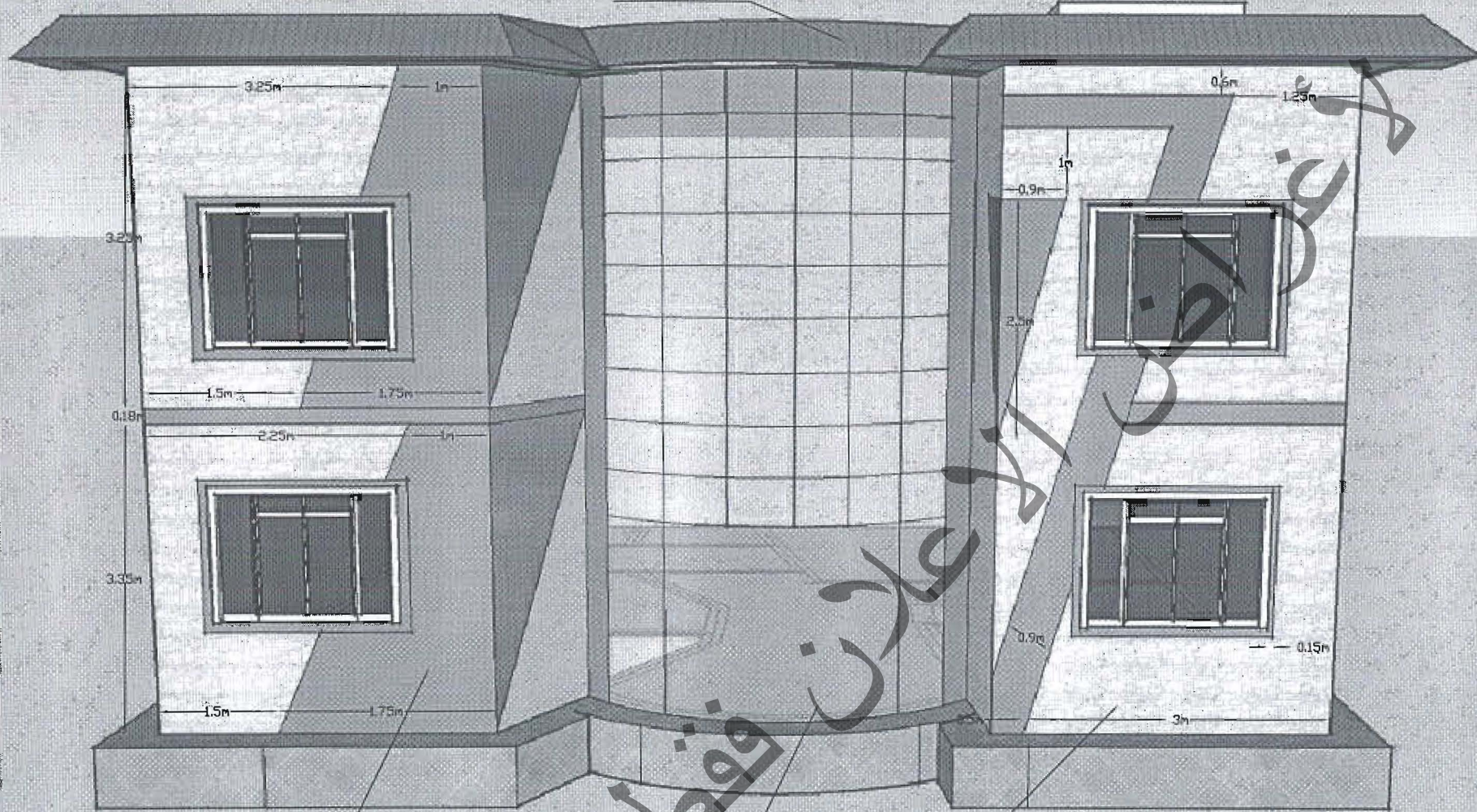
Signature

Designed Bilal Jozem
Drawn Bhal Jazim
Checked Husam Yunis
Approved: Doosam Almotory

Proj. No Date Scale (@A4)

Drawing No:

قرميد احمر ايطالي متناسق مع لون الكراتيست



التعليق باكراتيست لون ماروني نوع صيني درجة اولي

التعليق باحجر باعلترا المخصص
للووجهات لدرجة اولي

فريم حديد مغلف بالزجاج 6 ملم مضلل لون برونزي

General Notes

Bill of Materials

No Revision/Issue Date

**SOUTH GAS
Company**
Design Dept.

Location
بناية قسم الخدمات
مقر الشركة

Project:
تفاصيل الواجهة

Drawing Issue Discipline

ARCHITECTURE	
CIVIL / PH ENG	
STRUCTURAL ENG	
MECHANICAL ENG	
ELECTRICAL ENG	

Signature

Designed: Bilal Jasim

Drawn: Bilal Jasim

Checked: Husam Yunis

Approved: Bassam Almotory

Proj No Date Scale
(A4)

Drawing No:

(٣١ - ٣٥)

