

2011

شركة غاز الجنوب
(شركة عامة)
مكتب معاون المدير
العام
قسم التصاميم

أنشاء بناية الانتاج في مقر الشركة

اعداد:
شعبة التصاميم الانشائية
شعبة التصاميم الصناعية

(٣١-١)

شركة غاز الجنوب (شركة عامة)

جدول كميات إنشاء بناية الإنتاج في مقر الشركة

* يتضمن العمل إنشاء بناية منشأة بطريقة البناء التقليدي تكون جدران البناية من الطابوق والسقف من الخرسانة المسلحة وكما في المخططات الموضحة :-
الشروط الفنية :

- ١- على المقاول زيارة موقع العمل للاطلاع على طبيعة العمل قبل التسعير وسوف لن يسمح بأي سوء فهم لاحقاً .
- ٢- تعتمد المواصفات القياسية الأمريكية (ASTM)(95-CODE-ACI) لبقية المواد المطابقة للمواصفات العراقية عدا ما يذكر خلاف ذلك .
- ٣- توفير الحراسة الكافية للعمل.
- ٤- على المقاول توفير الماء الصالح للعمل (RO) .
- ٥- على المقاول تجهيز مكعبات لفحص الخرسانة على ان تكون قوة التحمل لا تقل عن (٢٥ نت/م^٢) بعمر (٢٨) يوم بنسبة خلط (١:٢:٤) عدا ما يذكر خلاف ذلك .
- ٦- يجب ان تكون نسبة الماء إلى الاسمنت (W/C) لأكثر من ٠.٤٥ للإعمال الخرسانة عدا ما يذكر خلاف ذلك .
- ٧- جميع المواد الإنشائية يجب ان تخضع للفحوصات المختبرية قبل المباشرة بالعمل وبإشراف اللجنة المشرفة .
- ٨- عدم قبول أي تحفظ من قبل المقاول على فقرات جدول المواصفات والكميات وعلى المناقص الالتزام بجميع شروط ومواصفات المناقصة .
- ٩- على المقاول تجهيز المواد اللازمة وكافة المعدات والأليات التي تتضمن تنفيذ العمل عدا ما يذكر خلاف ذلك .
- ١٠ - ازالة كافة المخلفات وتنظيف الموقع قبل البدء بالعمل و بعد اكمال العمل وأبعادها الى مكان تحدده اللجنة المشرفة .
- ١١ - على المقاول الرش بالماء للإعمال الخرسانة والبناء بالطابوق والليخ ولمدة لا تقل عن سبع أيام .
- ١٢ - على المقاول التقيد بتعليمات السلامة والإطفاء اثناء العمل وتحمل مسؤولية أي أضرار قد تحدث نتيجة العمل أو بسببه. ويلتزم المقاول بتجهيز كافة العاملين بمتطلبات السلامة (بدلات العمل- الأحذية الواقية- معدات الوقاية) ولايسمح لأي عامل أن يمارس العمل إذا لم يرتدي تجهيزات أو معدات السلامة .
- ١٣ - يتحمل المقاول كلفة الفحوصات المختبرية سواء كانت ناجحة او فاشلة .
- ١٤ - على المقاول تجهيز نماذج من كافة المواد المطلوبة في العمل للموافقة عليها قبل التجهيز وحسب طلب اللجنة المشرفة .
- ١٥ - يجب ان تكون تسعير فقرات جدول الكميات بشكل متناسق ومتوافق مع طبيعة العمل في كل فقرات العمل وسوف يؤخذ ذلك في تقييم عطاء المقاول وبشكل اساسي ولا يتم الاعتماد على المبلغ الكلي فقط للمناقصة علماً بان الشركة غير ملزمة بقبول اوطاً للعطاءات او اي عطاء اخر غير مستوفي للشروط المذكورة .
- ١٦ - على المقاول تسعير الفقرة سعراً وكتابة وبسيهمل اي عرض تكون الفقرات فيه غير مسعرة .
- ١٧ - يلتزم مقدم العطاء بتقديم جدول تقدم العمل خلال اسبوعين من تاريخ المباشرة بالعمل ويعكسه بحق اللجنة المشرفة ايقاف العمل دون حق المطالبة بفترة اضافية .
- ١٨ - يلتزم المقاول بتخصيص كادر هندسي متخصص معتمد من نقابة المهندسين يكون متواجد طيلة ايام العمل بالمشروع .
- ١٩ - مدة انجاز المشروع تكون (٣٠٠) يوم .
- ٢٠ - التندر خالي من الحك والشطب والإضافة.

جدول كميات: إنشاء بناية الإنتاج في مقر الشركة

رقم الفقرة	التفاصيل	الوحدة	الكمية	سعر الوحدة (رقماً)	سعر الوحدة (كتابة)	المبلغ الكلي	الملاحظات
١	<p>الحفريات الترابية: تجهيز المعدات والادوات والعمال وكل ما يتطلبه العمل للقيام بأعمال الحفريات الترابية اللازمة لاسس البنايه والماشي بموجب المناسيب والإبعاد المطلوبة والموضحة في المخططات (يجب ان تكون جوانب الحفر شاقولية والقعر مستوياً وخالي من التمرجات) شاملاً السعر اعادة الدفن حول الاسس بالتراب اذا كان صالحاً واذا لم يكن صالحاً يقوم المقاول بجلب التربة الجيدة للدفن لتكمله النقص شاملاً السعر بأعمال تخطيط ارض الموقع بعد تعديلها وتسميتها بموجب المناسيب المطلوبة شاملاً السعر أعمال المساحة وتنظيف الموقع وإزالة النباتات وأي عوارض أخرى ورفع وقسط الطيقة السطحية وغيرها ورمي الانقاض والمخلفات خارج منطقة العمل وفي المكان الذي يحدده المهندس المشرف وكما موضح في المخططات ويتم العمل حسب توجيهات اللجنة المشرفة.</p>	م ^٢	٢٣٠				
٢	<p>الدفن بالتربة: تجهيز المواد والمعدات والعمال والقيام بأعمال الدفن بالتربة النظيفة ويكون الدفن على شكل طبقات لإتريد سلك الطيقة الواحد عن ٢٠ سم شاملاً السعر الحدل الجيد والرش بالماء لكل طيقة مع الخنط بمادة الكلوردين ويتم العمل حسب المخططات وتوجيهات اللجنة المشرفة.</p>	م ^٢	١٤٠				

جدول كميات: إنشاء بناية الإنتاج في مقر الشركة

رقم الفقرة	التفاصيل	الوحدة	الكمية	سعر الوحدة (رقماً)	سعر الوحدة (كتابة)	المبلغ الكلي	الملاحظات
٣	<p>اعمال الخرسانة العادية: تجهيز المواد والعمال وكل ما يتطلبه العمل والقيام بصب خرسانته عادية غير مسلحة باستخدام الاسمنت المقاوم للملاح بالنسبة للاعمال التي تنفذ تحت مستوى مانع الرطوبة والاسمنت العادي بالنسبة للاعمال التي تنفذ في مستوى فوق مستوى مانع الرطوبة شاملا السعر تجهيز ونصب القوالب حسب المخططات وكالتالي: أ- خرسانة التعمية (Blinding) سمك ٥ سم بنسبة خلط حجمية (١:٢:١). ب- خرسانة مانع الرطوبة سمك ١٠ سم مع خلط مائة كيميائية مانع للرطوبة ونسبة خلط حجمية (١:٢:٤). ج- خرسانة الارضيات والمماشي (١:٢:٤) وتكون بسلك ١٠ سم شاملا السعر عمل مفاصل التمدد وملئها بسونة الاسمنت والرمل بنسبة خلط (١:٣). د- خرسانة اسس المماشي بنسبة خلط حجمية (١:٢:٤) وبسلك (١٠ سم).</p>	م ^٢ م ^٢ م ^٢ م ^٢	٢٤٥ ٤٨ ٣٨٥ ٢٨				
٤	<p>اعمال الخرسانة المسلحة: تجهيز المواد والمعدات والعمال وكل ما يتطلبه العمل والقيام بصب خرسانة مسلحة بنسبة خلط حجمية كما مبين في اثناء استعمال الاسمنت المقاوم للملاح التي تنفذ تحت مستوى مانع الرطوبة ويستخدم الاسمنت العادي فوق مستوى مانع الرطوبة شاملا السعر تجهيز ونصب القوالب مع تقطيع ونصب حديد التسليح وحسب الأبعاد والموصفات المطلوبة وكما يلي:- أ- خرسانة اسس البناية بنسبة (١:٥:٣) شاملا السعر الطلاء بالزفت رقم (٣٠/٣٠) بطبقتين. ب- خرسانة الرباط فوق الجدران ونسبة خلط حجمية (١:٥:٣) ويشمل العمل عمل كاسرات الشمس (تحتلي الشبايك ب٢٥ سم من الجوانب) فوق الشبايك. ج- خرسانة السقف ونسبة خلط حجمية (١:٥:٣). د- خرسانة الستارة سمك (١٢) سم بنسبة حجمية (١:٥:٣). هـ- خرسانة الدرج والصحن ونسبة خلط (١:٥:٣) وكما في المخططات.</p>	م ^٢ م ^٢ م ^٢ م ^٢ م ^٢	٧٥ ٣٦,٧٥ ١٢٠ ٥ ٤				

جدول كميات: إنشاء بناية الإنتاج في مقر الشركة

رقم الفقرة	التفاصيل	الوحدة	الكمية	سعر الوحدة (رقماً)	سعر الوحدة (كتابة)	المبلغ الكلي	الملاحظات
٥	<p>اعمال البناء بالطابوق:</p> <p>تجهيز المواد والمعدات والادوات والقيام بالبناء بالطابوق بموجب المخططات وحسب توجيهات اللجنة المشرفة وكما يلي:</p> <p>أ-البناء بالطابوق تحت مستوى مانع الرطوبة وباستعمال مونة الاسمنت المقاوم للملاح والرمل ونسبة (٣:١) شاملاً سعر الليخ بمونة الاسمنت المقاوم والرمل (٣:١) لوجهي الجدار مع الطلاء بطبقتين من الزفت (٢٠/٣٠) وحسب المناسيب المثبتة شاملاً البناء بالطابوق لاسس المماسي حول البناية.</p> <p>ب-البناء بالطابوق فوق مستوى مانع الرطوبة وباستعمال الاسمنت العادي والرمل بنسبة (٣:١) شاملاً سعر عمل القواطع والفتحات المطلوبة بالبناء وحسب المخططات.</p>	م ^٢	٥٣				
٦	<p>اعمال الليخ والبياض والانتهاءات من الداخل:</p> <p>تجهيز المواد والمعدات والعمال والادوات للقيام باعمال الليخ والبياض لجدران البناية:</p> <p>أ- تنظيف الجدران جيداً من الغبار والمواد العالقة وتشربت الجدران بمزيج الاسمنت والبابلو ثم الليخ بمونة الاسمنت والرمل بنسبه خلط (٣:١) مع عمل مساطر شاقولية بمسافه لاتزيد عن (١)م بين مسطرة واخرى ويكون معدل سمك ليخ الجدار (٢) سم ويكون الليخ جر وعلى ان تكون الواجه النهائية مستوية وخالية من التموجات والاركان شاقولية وتكون الزوايا حادة وحسب موافقه اللجنة المشرفة.</p>	م ^٢	١٣٣٥				

رقم الفقرة	التفاصيل	الوحدة	الكمية	سعر الوحدة (رقماً)	سعر الوحدة (كتابة)	المبلغ الكلي	الملاحظات
	ب- تغليف السقف بالقطع الجبسية: تنظيف السقف جيداً من الغبار والمواد العالقة ثم القيام بعمل تجهيز ونصب وتقطيع سقف ثانوي لبنائية من نوعية (إماراتي) ذات طبقة معدنية مع كل ما يتطلبه إتمام العمل وحسب موافقة اللجنة المشرفة.	م ^٢	٥١٠				
	د- أعمال سحب كورنيش عريض ١٠ سم. • السقوف الثانوية للحمامات والمطابخ تكون من النوع البلاستيكي.	م.ط	٥٠٠				
٧	<u>أعمال الليخ والنثر والتغليف من الخارج:</u> ١- تجهيز المواد والعمال والمعدات والأدوات للقيام بأعمال الليخ بمونة الاسمنت والرمل بنسبه خلط (٣:١) مع عمل مساطر شاقولية بمسافه لاتزيد عن (١) م بين مسطرة وأخرى ويكون معدل سمك ليخ الجدار (٦) سم ويكون الليخ جرد وعلى ان تكون الأوجه النهائية مستوية وخالية من التموجات والأركان شاقولية وتكون الزوايا حادة شاملاً سعر تنظيف الجدران من الغبار والمواد العالقة جيداً والنثر بمونه الاسمنت الابيض والرمل بنسبه خلط (١:١) وحسب المخططات وحسب موافقة اللجنة المشرفة	م ^٢	٥٣٥				
	ملاحظة: يكون النثر كبس ويكون اللون حسب توجيهات اللجنة المشرفة وبموجب المواصفات الفنية.						

رقم الفقرة	التفاصيل	الوحدة	الكمية	سعر الوحدة (رقماً)	سعر الوحدة (كتابة)	المبلغ الكلي	الملاحظات
٨	اعمال الصبغ: تجهيز المواد والعمال والمعدات للقيام بالصبغ ثلاث طبقات بموجب المواصفات الفنية على أن تكون الأصباغ من أجود الأنواع المتوفرة في الأسواق المحلية وحسب موافقة المهندسين المشرف وكما يلي: ا- الصبغ بالايمولشن بمساحة البياض الخاصة جدران.	م ^٢	١٣٣٥				
٩	التغليف بالسيراميك للجدران: تجهيز المواد والمعدات وكل ما يتطلبه العمل للقيام بأعمال التغليف بالسيراميك للحمامات و المطابخ ويستعمل مزقة الاسمنت المقاوم للأملاح بنسبة خلط (٣:١) كمادة رابطة ويشربت السيراميك بمونة الاسمنت الأبيض والرمل وينسجه خلط (١:١) يكون السيراميك نوع اماراتي او فيتنامي بابعاد (٢٠*٤٠) سم او (٢٠*٣٠) سم وبارتفاع ٣م شاملا السعر اعمال الليخ بمونة الاسمنت والرمل للجدران المراد تغليفها ويتم العمل حسب توجيهات اللجنة المشرفة.	م ^٢	٤١٦				

الإعلان فقط

رقم الفقرة	التفاصيل	الوحدة	الكمية	سعر الوحدة (رقماً)	سعر الوحدة (كتابة)	الميلغ الكلي	الملاحظات
١٠	التطبيق بالسيراميك للأرضيات: تجهيز المواد والمعدات والعمال والقيام بالتطبيق بالسيراميك (٤٠*٤٠) سم او (٥٠*٥٠) سم نوع اماراتي او فيتنامي وباستخدام مونة الاسمنت المقاوم والرمل (٣:١) ويشريت وجه السيراميك بمونة الاسمنت الابيض والرمل (١:١) ثم يمسح بالجنفاص ويغطي بالرمل الجاف للمحافظة عليه اثناء تقدم العمل شاملا السعر تغليف الدرج (بايه ومراية) ويتم العمل حسب توجيهات اللجنة المشرفة.	م ^٢	٥١٧				
١١	الازارة من السيراميك: تجهيز المواد والمعدات والعمال وكل ما يتطلبه العمل والقيام ببناء ازارة من السيراميك قياس (٣٠*٦٠) سم او (٤٠*٦٠) سم وباستخدام مونة الاسمنت المقاوم للاملاح والرمل (٣:١) نسبة خلط حجمية ويشريت الوجه بمونة الاسمنت الابيض والرمل (١:١) مع اضافة الغبرة واللون وحسب توجيهات اللجنة المشرفة ملاحظة: تطابق مفاسل الازارة مع مفاسل الكاشي.	م ^٢	٣٩٠				
١٢	التطبيق بالكاشي السيراميك لأرضيات المجموعة الصحية: تجهيز المواد والمعدات والعمال وكل ما يتطلبه العمل والقيام بتطبيق الارضيات بالسيراميك المحبب (نوع اماراتي او فيتنامي) بابعاد (٣٠*٣٠) سم او (٤٠*٤٠) سم وحسب القياسات المطلوبة لارضية الحمام باستعمال مونة الاسمنت المقاوم للاملاح والرمل بنسبة خلط (٣:١) ويشريت وجه الكاشي بمونة الاسمنت الابيض والرمل بنسبة (١:١) مع اضافة الغبرة واللون وحسب قناعة اللجنة المشرفة ثم يمسح ويغطي للمحافظة عليه اثناء تقدم العمل ويتم العمل حسب توجيهات اللجنة المشرفة.	م ^٢	٥٣				

جدول كميات: إنشاء بناية الإنتاج في مقر الشركة

رقم الفقرة	التفاصيل	الوحدة	الكمية	سعر الوحدة (رقماً)	سعر الوحدة (كتابة)	المبلغ الكلي	الملاحظات
١٣	أعمال الابواب الخشبية: تجهيز المواد والمعدات والعمال وكل ما يتطلبه العمل والقيام بأعمال تصنيع وتركيب وتثبيت ابواب من الخشب كبس طيقتين من كل جانب بالمعاكن الصاج بسبك (٣) ملم لكل طبقة شاملا السعر الاطار خشب جاوي قياس (١٠٣٣) انج وعمل اللويرات اسفل الباب والكيلون سويج الانكليزي المنشأ من النوع الجيد مع النرمادات عدد (٣) مع الصيغ بالدملوك (٣) قاط من النوع الجيد وكافة الملحقات اللازمة على ان تكون الاعمال حسب المخططات وحسب موافقة اللجنة المشرفة. وكما يلي: ١ - ابواب خشبية بابعاد (٢.١x١) م	عدد	١٩				
١٤	أعمال الالمنيوم: تجهيز المواد والمعدات والعمال والقيام بتصنيع وتركيب وتثبيت نوافذ وابواب من الالمنيوم كاملة مع الاطار وكافة الملحقات (بداث فرمادات، الاطار الحديدي) على ان يكون التثبيت للتبناك عن الجزء الداخلي للجدار مع تثبيت اطار من الالمنيوم من الداخل مع عمل مانع ذباب للشبابيك شاملا السعر تركيب وتثبيت الزجاج والكتيبة الحديدية بالتقنية التي تحدد من قبل لجنة الاشراف وحسب المخططات والمواصفات الفنية وتوجيهات المهندس المشرف. وكما يلي: ١ - شبك الالمنيوم بابعاد (١.٢x٢) م اثنان ثابتة واثنان متحركة ٢ - شبك الالمنيوم بابعاد (١x٠.٥) م كما في المخططات ٣ - باب الالمنيوم للحمامات بابعاد (٢.١x٠.٨) م كما في المخططات ٤ - قواطع الالمنيوم بابعاد (٢x١.٨٨) احدما يحتوي باب الالمنيوم ٥ - شبك الالمنيوم بابعاد (١.٢x١) م ملاحظة: يكون نوع الالمنيوم سعودي برونزي والزجاج مظل.	عدد عدد عدد عدد عدد	٣٨ ١٢ ١٠ ٢ ١				

رقم الفقرة	التفاصيل	الوحدة	الكمية	سعر الوحدة (رقماً)	سعر الوحدة (كتابة)	المبلغ الكلي	الملاحظات
١٥	الاعمال الحديدية : ا- الابواب الحديدية: تجهيز المواد والمعدات والعمال والقيام بتصنيع وتركيب وثبيت ابواب من الحديد البليت كاملة مع كافة الملحقات (بداية كيلون، نرمدات، الاطار الحديدي) على ان تكون مقاطع الحديد المستخدم من المقاطع الكريتال ويرك بليت وجيهن كيج (١٨) والصيغ بالدهان ثلاث طبقات فوق طبقتين من الصيغ مانع الصدا ومعالجة اماكن اللحام بمعجون الفايبر بعد التعقيم شاملا السعر تركيب وثبيت الزجاج (يكون من النوع الحراري) والكتيبة الحديدية بالنقش وحسب المخططات والمواصفات الفنية وتوجيهات المهندس المشرف. وكما يلي:						
	١- باب حديد بابعاد (٢.١x٢)م داخل الفريم (٦,٨x٢,٩٥)م	عدد	١				
	٢- باب حديد بابعاد (٢.١x٢)م داخل الفريم (٧,٢٥x٢,٩٥)م	عدد	١				
	٣- باب حديد بابعاد (٢.١x١)م	عدد	١				
	٤- فريم حديد بابعاد (٦,٨x٢,٩٥)م يحتوي بداخله باب	عدد	١				
	٥- فريم حديد بابعاد (٧,٢٥x٢,٩٥)م يحتوي بداخله باب	عدد	١				
	٦- ستارة حديد للبيكونة و حسب المخططات	م.ط	٥				
	ب- المحجر الحديدي: محجر درج من الحديد شاملا السعر القبضة والتغليف بالخشب الصاج على طول القبضة.						
	ج - السلم الحديدي: تجهيز المواد والمعدات والعمال وكل ما يتطلبه العمل والقيام بتقطيع وتصنيع وتركيب وثبيت سلم حديدي من الاتايب وبحسب الابعاد والتفاصيل المثبتة في المخططات على ان يصيغ بالدهان ثلاث طبقات فوق طبقتين من صيغ مانع الصدا ويثبت من الاعلى ومن الاسفل ومن الجانب وكما هو موضح في المخططات شاملا السعر تثبيت اعمدة السلم بخرسانة الممشى كما في المخطط وكذلك صب الخرسانه العادية للتثبيت السلم من الاعلى بنسبة خلط (٤:٢:١) مع وضع طوق سلامة للسلم ويتم العمل حسب توجيهات اللجنة المشرفة						
				١٠			
			٢				

رقم الفقرة	التفاصيل	الوحدة	الكمية	سعر الوحدة (رقماً)	سعر الوحدة (كتابة)	المبلغ الكلي	الملاحظات
١٢	<p>التسطيح: تجهيز المواد والمعدات والعمال وكل ما يتطلبه العمل والقيام بتسطيح البناية بموجب المخطط وتوجيهات اللجنة المشرفة وكمايلي: - تنظيف السطح من الغبار والمواد العالقة. - صبغ السقف بطبقتين من الفلانكوت رقم (٥). - فرش طبقتين متعاكستين من الزفت (٣٠/٣٠) وبسمك لا يقل عن (٢) سم - فرش طبقتين متعاكستين من اللباد الأسفلتي على ان لا تقل مسافة التداخل عن (١٠) سم فرش طبقة من الزفت في اماكن التداخل. - فرش طبقة من الفلين بمعدل سمك (٥) سم . - فرش طبقة من الرمل التنظيف سمك (٤) سم . - التطبيق بالاشتاكر (٤x٨ - x٨٠) سم نوع بغداد مع مراعاة استقامة المفاصل شاملا السعر استعمال الكونكريت لصب الحافات وملئ المفاصل بالماسك الجيد مع الكوي ويتم العمل حسب توجيهات اللجنة المشرفة. ملاحظة: تدرع المسافات الافقية فقط</p>		٣٧٦				

الإعلان فقط

رقم الفقرة	التفاصيل	الوحدة	الكمية	سعر الوحدة (رقماً)	سعر الوحدة (كتابة)	المبلغ الكلي	الملاحظات
١٧	<p>التاسيمات المائية والصحية:</p> <p>تجهيز المواد والعمال والقيام بتركيب وتثبيت التاسيمات الصحية المدونة ادناه وتجهيز وتركيب وربط تاسيمات الماء البارد والحر (تاسيس دفن) و الاقطار حسب ما مبين بالمخططات (تعتبر اسعارها من ضمن اسعار الفقرات ادناه ولا تدرج كفقرة مستقلة) مع وضع انبوب وقاية في مكان الذي يخترق فيه الانبوب الجدار علماً بان كافة الانابيب من الحديد المخلون (Class B) الوزن المتوسط على ان تحللي الانابيب بطلاء مقاوم للصدأ قبل التاسيس وتيقنه اخرى بعد التاسيس ويشمل السعر كافة الملحقات المطلوبة من عكوس وتاسيم وصمامات ويجب ان تكون جميع المواد من اجود الانواع المعروفة في الامارات وبمرافقة المهندس المشرف مسبقاً مع القيام بعد انابيب المجاري الداخلية والخارجية والاقطار حسب ما مبين بالمخططات وباستعمال انابيب بلاستيك (UPVC) ضغط عالي من مناشيء عدا المحلية والسورية وكل ما يتطلبه من عكوس وتاسيم وكليات ارضيه واغطية لقنوات التفتيس وقنوات التسليك مع افعالها مع حفر القنوات للمجاري واعادة الدفن (تعتبر اسعارها من ضمن اسعار الفقرات ادناه ولا تدرج كفقرة مستقلة) وتوصيلها وربطها الي احواض التفتيش والتعفين وكما يلي من تفاصيل للمجاري والماء:</p> <p>١ مغسله فرغوري ايراني مع خلاط كروم للماء الحار والبارد (نوع روماني ثقيل) مع الكلي الخاص بها وكافة الملحقات شاملا السعر قاعدة (بناقد) تثبت بالجدار مع تجهيز الحمامات بسيت من ماسكة الصابون والمناشف مع مرآة من النوع الجيد تكون بعدد المغاسل .</p> <p>٢ سخك مع الكاونتر الخاص به وكافة الملحقات.</p> <p>٣ مرحاض فرغوري شرقي ايرني مع خزان الطرد الخاص به مع حنفيه براص مطلية بالكروم 1/2 عقدة مع كافة الملحقات.</p> <p>٤ مرحاض غربي مع كافة الملحقات و الربط</p>	عدد	٨				
		عدد	٢				
		عدد	٧				
		عدد	١				

جدول كميات، أنشاء بناية الإنتاج في مقر الشركة

رقم الفقرة	التفاصيل	الوحدة	الكمية	سعر الوحدة (رقماً)	سعر الوحدة (كتابة)	المبلغ الكلي	الملاحظات
٥	٥ - شاور فرغوري حوض وقدم (٨٠×٨٠) سم شامل السعر الكبير دوش.	عدد	٢				
٦	٦ - سخزان سعة (١,٥) م ^٣ بلاستيك شامل سعر المغطاء والطوافة مع ربط أنابيب الماء الصاعد والنازل وأنبوب الماء الفائض وأنبوب التنفيس مع وضع الخزان مع قاعدة مناسبة توضع فوق سطح البناية.	عدد	٢				
٧	٧ - حوض التفتيش (المنهول): تجهيز المواد والمعدات والعمال وكل ما يتطلبه العمل والقيام ببناء أحواض تفتيش من الطابوق ومونة الاسمنت المقاوم للأملاح بنسبة خلط (٣:١) مع اللبخ من الداخل والخارج مع الاعمال الكونكريتية للأرضية والأساس بنسبه خلط (٤:٢:١) باستعمال الاسمنت المقاوم للأملاح شامل السعر كل ما يتطلبه العمل من أغطية اهين والإطار الخاص به من حديد الزاوية مع الطلاء بصيغ مانع الصدأ بطبقتين وتوصيل الأنابيب بمرجى الأنبوب في الأرضية مع عمل ساقية في الارضيه شامل السعر كل ما يتطلبه العمل من حفر وقوالب ودفن حول الحوض مع الدق الجيد والتخلص من تراب الحفر الزائد ورمية خارج الموقع وحسب توجيهات اللجنة المشرفة وكما يلي: منهولة بابعاد (٥٠×٥٠) سم	عدد	٧				

جدول كميات: إنشاء بناية الإنتاج في مقر الشركة

رقم الفقرة	التفاصيل	الوحدة	الكمية	سعر الوحدة (رقماً)	سعر الوحدة (كتابة)	المبلغ الكلي	الملاحظات
١	حوض التخزين : تجهيز المواد والمعدات وكل ما يتطلبه العمل والقيام بإنشاء خزان التخزين (ستك تانك) من طابوق الماكينة ومونة الاسمنت المقاوم للاملاح والرمل والكونكريت المسلح بموجب المخطط شاملا السعر كل ما يتطلبه العمل من حفريات ترابية ودفن حول الحوض مع الدق الجيد والتخلص من التراب الزائد خارج منطقة العمل واعطية من الاهين واطاراتها مع الصيغ بطيقتين من صيغ مانع الصدا وكذلك لبخ الجدران من الداخل والخارج بمونة الاسمنت المقاوم للاملاح والرمل بنسبة خلط (٣:١) كما يشمل السعر نصب القوالب وحديد التسليح وانبوب التنفيس (٢) عقدة ويتم العمل حسب المخططات و توجيهات اللجنة المشرفة.	عدد	١				
٢	تجهيز المواد والمعدات والعمال وكل ما يتطلبه العمل والقيام باعمال تجهيز ونصب وتثبيت انابيب مياه الامطار من البلاستيك قطر (١٠) سم بارتفاع البناية الموضحة بالمخططات مع تثبيت الراس والمصب ويتم العمل حسب المخطط وتوجيهات اللجنة المشرفة.	عدد	٨				ملاحظة: يشمل السعر للفقرات اعلاه من مد انبوب تغذية قطر ٣/٤ انج و سليفات ودفنها من اقرب مصدر تغذية ماء لبناية.

الإعلان فقط

رقم الفقرة	التفاصيل	الوحدة	الكمية	سعر الوحدة (رقماً)	سعر الوحدة (كتابة)	المبلغ الكلي	الملاحظات
١٨	أعمال القرميد: تجهيز المواد والعمال والمعدات والأدوات للقيام بأعمال التغليف بالقرميد فوق الشبائيك والستارة بالقرميد الأحمر نوع إيطالي مع كل ما يتطلبه العمل من قريم حديد وتغليف السطح السفلي بشرائط البلاستيك الأبيض حيث يكون تغليف الشبائيك والباب الرئيسي خارج حدود الفتحة بمسافة (٢٥سم) من كل جهة (من الجانبين) و يعرض (٩٠سم) (ثلاث حبات قرميد)) مع الأخذ بنظر الاعتبار الكسرات ونهايات واجهات القرميد باركان مناسبة وحسب توجيهات اللجنة المشرفة.	م ^٢	٦٢				

الإعلان فقط

جدول كميات : إنشاء بناية هيئة الانتاج في مقر الشركة

رقم الفقرة	التفاصيل	الوحدة	الكمية	سعر الوحدة (رقمًا)	سعر الوحدة (كتابة)	المبلغ الكلي	الملاحظات
أولاً ١	<p>التأسيسات الكهربائية:</p> <p>تشمل تجهيز المواد والأدوات والمعدات واستخدام الكادر الفني الجيد للقيام بأعمال التأسيسات الكهربائية بطريقة أنابيب بلاستيك غير معادة دفن وباستخدام أسلاك مفردة أردنية أو جزائرية وكما يلي :</p> <p>أ- قياس (١,٥ ملم ٢) للإنارة والمراوح ومفرغة الهواء .</p> <p>ب- قياس (٢,٥ ملم ٢) للسوككات</p> <p>ج- قياس (٤ ملم ٢) لسويجات (٤٥ امبير) لتشغيل وحدات التبريد و السخانات ، مع ربط سلك اخر و بنقل الحجم من السويج و إيصاله إلى بوكس جوين دفن يحتوي على تير منل (terminal) ينصب بالقرب من وحدة التبريد الداخلية .</p> <p>د- سلك ارضي قياس (٢,٥ ملم ٢) يؤسس من لوحة التوزيع إلى كافة التراكيب الكهربائية ويدون استثناء (كالسوككات و المراوح و مفرغات الهواء و قواعد الفلورسنت ... الخ) .</p> <p>هـ - سلك قياس (١,٦ ملم ٢) للأسلاك التلفونية بسعة (٢ بير) لجيب دراسة</p> <p>جدول المواصفات و الكميات مع الخرائط الكهربائية المرفقة جيداً قبل التسعير مع الالتزام التام بنوعية المواد الكهربائية المجهزة و الملاحظات وحسب ما مبين في الجدول أدناه وإتباع تعليمات وتوجيهات اللجنة المشرفة على العمل ، وعلى المقاول مراعاة التنظيم والترتيب الهندسي عند عمل السقوف الثانوية وذلك لتثبيت تراكيب الإنارة بصورة هندسية وعلى أن يكون تسعير الفقرات متضمناً أجور العمل والأسلاك الكهربائية والتلفونية و أنابيب البلاستيك وملحقاتها وحسب توجيهات اللجنة المشرفة .</p> <p>وتشمل تجهيز ونصب وتأسيس وربط ما يلي:</p> <p>بنل تغذية كهربائية نوع مطري ذو بابين منفصلين (OutDoor\DoubleDoor) سمك بليت البنل (٢,٥ ملم) وينصب خارج البناية على محمل حديدي (Stand) بارتفاع (١,٢) متر ويغلف المحمل من أربع جهات باستخدام بليت مطلي بنفس اللون للبنل باستعمال البراعي ويثبت المحمل على صية خاصة به على ممشى البناية الخارجي وتمد سليفات قياس (٣ أنج) عدد (٣) تحت ممشى البناية مع عكس (٣ أنج) لكل سليفة أسفل البنل كما موضح في الرسم المرفق . و يزود البنل بقفل سويج ويحتوي البنل على ما يلي:-</p>	عدد					

فقط

رقم الفقرة	التفاصيل	الوحدة	الكمية	سعر الوحدة (رقماً)	سعر الوحدة (كتابة)	المبلغ الكلي	الملاحظات
	<p>أ - عدد واحد قاطع دورة رئيسي (4P* 400A)</p> <p>ب - عدد اثنين قاطع دورة فرعي (4P*150A)</p> <p>ج- عدد واحد قاطع دورة فرعي (4P*100A)</p> <p>(منشأ قواطع الدورة احلاه شنايدر فرنسي اصلي نوع France MG ومزود بشهادة المنشأ حتماً وفي حالة عدم القدرة على تجهيز النوع الاصلي مع شهادة المنشأ ذكر ذلك عند تقديم العطاء مع ذكر نوع ومنشأ البديل وتكون التوصيلات الداخلية للبنل بواسطة رواسط معزولة بشرنكج وملون حسب الاطوار)</p> <p>د- راسطة أرضي متقبة بعشرة تقويب مع الدواضي وتحتوت وواشرات ولكات لكل تقب.</p> <p>هـ- تيرمنال (Connector) متعدد القياسات لربط القابلات وتوصل اليه كافة قواطع الدورة الموجودة في البنل المذكور مع قابلو التغذية الرئيسي مع نقاط ربط احتياطية بعدد ثمانية على الأقل والتيرمنال من نوع PVC ذات غطاء شفاف ويكون مرقم وليس نوع البلاستيك الابيض.</p> <p>و - قاعدة البنل تقب من الاسفل ب(6) تقب مختلف القياسات ويثبت في كل تقب كلاند قابلو كامل ومحكم (أي مجموع الكلاندا =6).</p> <p>ز- يثبت على لوحة البنل الداخلية أجهزة قياس التيار والفولتية مع مخيرات SELECTOR لقراءة فولتية وتيار كل طور على حده و تثبت على واجهه البنل الخارجية ثلاثة مصابيح إشارة لبيان وجود التغذية الكهربائية في البنل.</p> <p>ح- إنارة فلوريسنت داخل البنل مع سويج يدوي</p> <p>ط- تنصب السموكات (الثانية ١٣ أمبير والاحادية ٢٢ أمبير) على ارتفاع (٣٠ سم) و مفاتيح الإنارة و السموكات الاحادية ١٣ امبير ومفاتيح التبريد على ارتفاع (١٢٠ سم).</p>						

جدول كميات : إنشاء بناية هيئة الانتاج في مقر الشركة

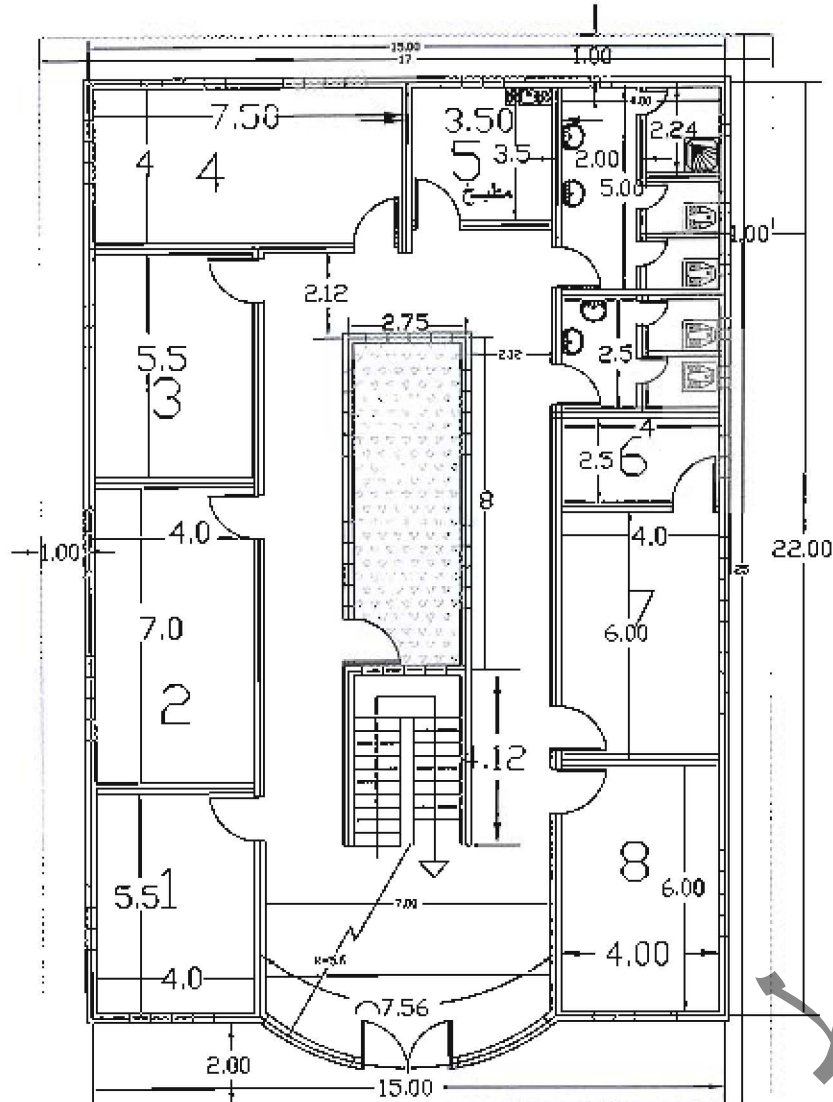
رقم الفقرة	التفاصيل	الوحدة	الكمية	سعر الوحدة (رقماً)	سعر الوحدة (كتابة)	المبلغ الكلي	الملاحظات
٢	لوحة توزيع تحتوي على قاطع موزة ثلاثي الأطوار (١٥٠) أمبير و (٣٦) قاطع دورة منها (١٣) قاطع سعة (٣٢) أمبير نوع القاطع شنايدر الاصيلي .	عدد	٢				
٣	سويج سوكت احادي (١٣) امبير شنايدر الاصيلي او ليكراند .	عدد	٢٨				
٤	سويج سوكت ثنائي (١٣) امبير شنايدر الاصيلي او ليكراند .	عدد	٢٧				
٥	سويج إنارة رباعي شنايدر الاصيلي او ليكراند .	عدد	٢٤				
٦	سويج سوكت احادي (٣٢) امبير شنايدر الاصيلي او ليكراند .	عدد	١٢				
٧	دكت مفرغة هواء مصنوع من مادة الجينكو ومظلي بطلاء قطني غامق طريقتين يثبت على فتحة مفرغة الهواء من الخارج وباستخدام فشر مع مشبك معدني يسد فتحة الدكت الخارجية .	عدد	١٢				
٨	مفرغة هواء توشيبا العربي قياس (٣٥*٣٥) سم .	عدد	١٢				
٩	قاعدة فلورسنت (٢) قدم احادية الشمعة المحولات استرالية الشمعات فليس تثبت بواسطة فشر .	عدد	١٢				
١٠	سويج انارة ثنائي نوع شنايدر الاصيلي او ليكراند .	عدد	١				
١١	قاعدة فلورسنت (٤) قدم ثنائية الشمعة نوع مطرية المحولات استرالية والشمعات فليس .	عدد	٣٢				
١٢	سوكت تلفون (نوع فيشه) ديل لاين ، وتؤسس اسلاك تلفون ارضية أو ما يكافئها ذو عازل جيد سعة (٢بير) بحيث كل سوكت يجهز بخط هاتف غير مشترك .	عدد	٢٥				
١٣	سويج احادي (٤٥) أمبير لتغذية وحدات التبريد المنفصلة و سخانات المياه	عدد	٣٦				

رقم الفقرة	التفاصيل	الوحدة	الكمية	سعر الوحدة (رقماً)	سعر الوحدة (كتابة)	المبلغ الكلي	الملاحظات
١٤	مروحة سقفية كاملة نوع توشيا العربي او نوع (MMI) مع زهرة سقفية مع القاعدة .	عدد	٢٠				
١٥	سفان كهربائي سعة (٢٠) لتر نوع الجابري .	عدد	٤				
١٦	صندوق ربط خطوط هاتف رئيسي معدني مطري محكم ضد الرطوبة والخيار ذو باب مفصلي مزود بفعل سويج ويحتوي على كونتاكت ذات براغي وليس كبس أي نوع (Screw Connection) وليس من نوع البلاستيك الأبيض ويكون خاص بربط خطوط الهاتف ومرقم ، يسع الصندوق (٣٥) خط هاتف يثبت الصندوق على جدار البناية من الخارج بواسطة فشر وعلى ارتفاع (١,٢٥) م قاعدة الصندوق تثبت من الأسفل بثلاثة تقرب قياسها (١,٥ ~ ٢) انج ويثبت في كل ثقب كلاند قابلو كامل وتوضع سليفة معدنية قياس (٣ انج) أسفل الصندوق تحت ممشي البناية مع عكس جهة الحائط وتري معدني ذو غطاء لصعود القابلات الرئيسية منشأ الصندوق أجنبي عدا الصيني.	عدد	١				
١٧	تؤسس منظومة ارضي قياسية متكاملة باستخدام قضيب ارضي (شيش نحاس) بطول (8 قدم ، 240cm) وقطر (3/4 انج ، 2cm) مع سلك نحاسي ارضي (1c*50mm ²) يرتبط احد طرفيه بصورة محكمة بواسطة قفيص مع طرف القضيب إما الطرف الأخر فيربط مع راسطة الأرضي الموجودة داخل البندل الكهربائي الخارجي ويتم دفن القضيب النحاسي داخل التربة بحيث يضمن تحقيق مقاومة أرضية ٥ أوم أو أقل مع عمل حوض كونكريتي موضح في المخطط المرفق. وفي حالة عدم الحصول على المقاومة الأرضية المطلوبة فيجب إضافة قضيب أخر وربطة بالقضيب الأول عن طريق قطعة ميكانيكية من نفس المعدن وهكذا لحين الحصول على قيمة المقاومة الأرضية المطلوبة مع ملاحظة تاريض طبقة التسليح في القابلات .	عدد	١				

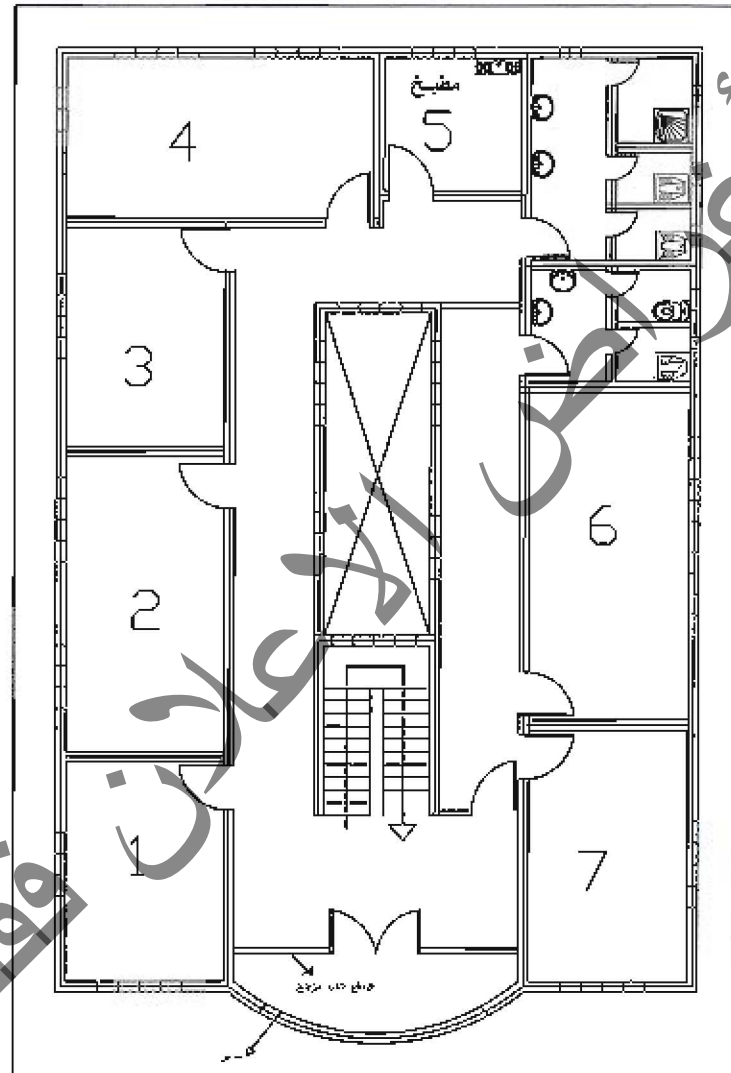
رقم الفقرة	التفاصيل	الوحدة	الكمية	سعر الوحدة (رقماً)	سعر الوحدة (كتابة)	المبلغ الكلي	الملاحظات
١٨	مصباح جداري (BRACKET) نوع مطري (يحتوي على مصباح اقتصادي ١٠٥ واط) مثبت في واجهة الأمامية وبصورة مستقيمة وبمسافات متساوية وكما موضح في المخطط .	عدد	٤				
١٩	منظومة تحكم ضوئي كاملة مع دائرة السيطرة وجميع ملحقاتها و مستلزماتها (contactor 45A ,relay2A المنشأ ألماني (سيمنر)) وتتضمن عملية نصبها وتشغيلها لتتحكم بتشغيل المصابيح الخارجية وتُنصب داخل البزل ماعدا المتحسس الضوئي ينصب خارج البزل.	عدد	١				
٢٠	قاعدة فلوريسنت (4) قدم ثنائية الشمعة ذات عطاء المحولات استرالية والشمعات فليس.	عدد	٢				
٢١	قاعدة فلوريسنت (٤) شمعه (٢) قدم منشوري (٦٠*٦٠) سيم تونسي أو سعودي ،المحولات استرالية والشمعات فليس والستارثر نوع كوري الاصيلي .	عدد	١٠٩				
٢٢	وحدات تبريد منفصلة (AIR CONDITIONER SPLIT UNIT) ٢ طن LG كوري الاصيلي ذات ضاغط ترددي RECIPRCATING مع ضمان لمدة سنة كاملة مع كافة ملحقاتها من أنابيب السحب والدفع النحاسية وعوازل .	عدد	١٧				
٢٣	مويج إفارة احادي ذو اتجاهين شنايدر الاصيلي أو ليكراند .	عدد	٢				

جدول كميات : إنشاء بناية هيئة الانتاج في مقر الشركة

رقم الفقرة	التفاصيل	الوحدة	الكمية	سعر الوحدة (رقماً)	سعر الوحدة (كتابة)	المبلغ الكلي	الملاحظات
ثانياً	<p>القايلوات والأسلاك</p> <p>وتشمل تجهيز ومد وتأسيس وربط مايلي :-</p> <p>أ- قابلو كهرباء مسلح قياس (4C*95MM²) مع سلك ارضي احادي معزول قياس (50mm²) يؤسسان بشكل نظامي بين (بنل التخذية) و بنل بناية الانتاج .</p> <p>يعد القايلو والسلك الأرضي أعلاه بطريقة الدفن بعمق (١ متر) للمسافة بين البناية والمصدر .</p> <p>فرش طبقة رمل مغربل ناعم بسمك (١٥) سم في خندق حفر القايلو مع سلك الأرضي .</p> <p>يغطيان بطبقة رمل مغربل ناعم أخرى وبسمك (٣٠) سم ويتم حذفها مرتين كل (١٥) سم .</p> <p>تغطي بشتاكر مستطيل على طول مسار خندق الحفر يدفن بالتراب ويدفن شريط دلالة قابلو بلاستيك (احمر أو اصفر) متنصف المسافة ما بين الشتاكر و سطح الأرض ومع وضع علامات كونكريتية مذكور عليها (BURIEDCABLES) دلالة قابلو بواقع علامة كل (٢٠) متر .</p> <p>وعلى المقاول زيارة موقع العمل وملاحظة مسار القايلو وفي حالة تقاطع القايلو مع شارع ميلط يشمل السعر تكسير وحفر صبة الشارع وحفر خندق بعمق (٧٠ سم) وبعرض (٥٠ سم) وصب طبقة كونكريت بعمق (١٠ سم) ثم توضع سليفة بلاستيك عدد (٣) قياس (٤ انج) وتغطي السليفات بطبقة من الكونكريت إلى مستوى سطح الشارع .</p> <p>ب- قابلو كهرباء غير مسلح قياس (4C*50MM²) مع سلك ارضي احادي معزول قياس (25MM²) يؤسسان بين بنل الكهرباء خارج البناية ولوحة التوزيع الموجودة في الطابق الأرضي و كذلك بالنسبة للوحة الموجودة في الطابق الأول (كل لوحة توزيع يصل إليها قابلو قياس 50MM²) .</p>	م.ط	١٥٠				
			قطعي				



الطابق الارضي



الطابق الأول

General Notes

Bill of Materials

No	Revision/Issue	Date

SOUTH GAS Company
Design Dept.

Location
أشياء بلدية الإسكندرية في مقر
التسوية

Drawing Title
plan

Drawing Issue Discipline

ARCHITECTURE	
CIVIL / PH ENG	
STRUCTURAL ENG	
MECHANICAL ENG	
ELECTRICAL ENG	

Structure
Designed : Aamer Khudair
Drawn: Aamer Khudair
Checked : Hussam Yousif
Approved: Bassem / Almotoly

Proj. No	Date	Scale
		1/40

Drawing No:

(٢٤ - ٢١)

